

T.C.
SALIPAZARI KAYMAKAMLIĐI
Salıpaazari İlçe Milli Eğitim Müdürlüğü
Hasan Çelebi Mesleki Ve Teknik Anadolu Lisesi

2024-2028
STRATEJİK
PLANI



SALIPAZARI HASAN ÇELEBİ
MESLEKİ VE TEKNİK ANADOLU LİSESİ





SALIPAZARI HASAN ÇELEBİ MESLEKİ VE TEKNİK ANADOLU LİSESİ 2024-2028 STRATEJİK PLANI



Plan; 5018 sayılı Kamu Mali Yönetimi ve Kontrol Kanunu'nun 9'uncu ve 41'inci maddelerine dayanılarak yürürlüğe konulan "Kamu İdarelerince Hazırlanacak Stratejik Planlar ve Performans Programları ile Faaliyet Raporlarına İlişkin Usul ve Esaslar Hakkında Yönetmelik" hükümlerine göre Salıpazarı Hasan Çelebi Mesleki Ve Teknik Anadolu Lisesi Müdürlüğünce hazırlanmıştır.



“Çalışmadan, yorulmadan, üretmeden, rahat yaşamak isteyen toplumlar, önce haysiyetlerini, sonra hürriyetlerini ve daha sonrada istiklal ve istikballerini kaybederler”.

K. Atatürk

İSTİKLAL MARŞI



Korkma, sönmez bu şafaklarda yüzen al sancak;
Sönmeden yurdumun üstünde tüten en son ocak.
O benim milletimin yıldızıdır, parlayacak;
O benimdir, o benim milletimindir ancak.

Çatma, kurban olayım, çehreni ey nazlı hilal!
Kahraman ırkıma bir gül! Ne bu şiddet, bu celal?
Sana olmaz dökülen kanlarımız sonra helal...
Hakkıdır, hakk'a tapan, milletimin istiklal!

Ben ezelden beridir hür yaşadım, hür yaşarım.
Hangi çılgın bana zincir vuracakmış şaşarım!
Kükremiş sel gibiyim, bendimi çiğner, aşarım.
Yırtarım dağları, enginlere sığam, taşarım.

Garbın afakını sarmışsa çelik zırhlı duvar,
Benim iman dolu göğsüm gibi serhaddim var.
Ulusun, korkma! Nasıl böyle bir imanı boğar,
'Medeniyet!' dediğin tek dişi kalmış canavar?

Arkadaş Yurduma alçakları uğatma, sakın.
Siper et gövdeni, dursun bu hayasızca akın.
Doğacaktır sana va'dettiği günler hakk'ın...
Kim bilir, belki yarın, belki yarından da yakın.

Bastığın yerleri 'toprak!' diyerek geçme, tanı:
Düşün altında binlerce kefensiz yatanı.
Sen şehit oğlusun, incitme, yazıktır, atanı:
Verme, dünyaları alsan da, bu cennet vatanı.

Kim bu cennet vatanın uğruna olmaz ki feda?
Şüheda fışkıracak toprağı sıksan, şüheda!
Canı, cananı, bütün varımı alsın da hüda,
Etmesin tek vatanımdan beni dünyada cüda.

Ruhumun senden, ilahi, şudur ancak emeli:
Değmesin mabedimin göğsüne namahrem eli.
Bu ezanlar-ki şahadetleri dinin temeli,
Ebedi yurdumun üstünde benim inlemeli.

O zaman vecd ile bin secde eder -varsa- taşım,
Her cerihamdan, ilahi, boşanıp kanlı yaşım,
Fışkırır ruh-i mücerred gibi yerden naşım;
O zaman yükselerek arşa değer belki başım.

Dalgalar sen de şafaklar gibi ey şanlı hilal!
Olsun artık dökülen kanlarımın hepsi helal.
Ebediyen sana yok, ırkıma yok izmihlal:
Hakkıdır, hür yaşamış bayrağımın hürriyet;
Hakkıdır, hakk'a tapan, milletimin istiklal!

Mehmet Akif Ersoy



Ey Türk gençliği !

Birinci vazifen, Türk istiklâlini, Türk Cumhuriyeti'ni, ilelebet muhafaza ve müdafaa etmektir.

Mevcudiyetinin ve istikbalinin yegâne temeli budur. Bu temel, senin en kıymetli hazinendir. İstikbalde dahi, seni bu hazineden mahrum etmek isteyecek dahili ve harici bedhahların olacaktır. Bir gün, istiklâl ve Cumhuriyet'i müdafaa mecburiyetine düşersen, vazifeye atılmak için, içinde bulunacağın vaziyetin imkân ve şerâitini düşünmeyeceksin! Bu imkân ve şerâit, çok namûsait bir mahiyette tezahür edebilir. İstiklâl ve Cumhuriyetine kastedecek düşmanlar, bütün dünyada emsali görülmemiş bir galibiyetin mümessili olabilirler. Cebren ve hile ile aziz vatanın bütün kaleleri zaptedilmiş, bütün tersanelerine girilmiş, bütün orduları dağıtılmış ve memleketin her köşesi bilfiil işgal edilmiş olabilir. Bütün bu şerâitten daha elîm ve daha vahim olmak üzere, memleketin dahilinde, iktidara sahip olanlar gaflet ve dalâlet ve hattâ hıyanet içinde bulunabilirler. Hattâ bu iktidar sahipleri, şahsî menfaatlerini, müstevlilerin siyasi emelleriyle tevhid edebilirler. Millet, fakru zaruret içinde harap ve bîtap düşmüş olabilir.

Ey Türk istikbalinin evlâdı! İşte, bu ahval ve şerâit içinde dahi vazifen, Türk istiklâl ve Cumhuriyetini kurtarmaktır! Muhtaç olduğun kudret, damarlarındaki asil kanda mevcuttur!

Gazi Mustafa Kemâl ATATÜRK / 20 Ekim 1927



SUNUŞ

Geçmişten günümüze gelirken var olan yaratıcılığın getirdiği teknolojik ve sosyal anlamda gelişmişliğin ulaştığı hız, artık kaçınılmazları da önümüze sererek kendini göstermektedir. Güçlü ekonomik ve sosyal yapı, güçlü bir ülke olmanın ve tüm değişikliklerde dimdik ayakta durabilmenin kaçınılmazlığı da oldukça büyük önem taşımaktadır. Gelişen ve sürekliliği izlenebilen, bilgi ve planlama temellerine dayanan güçlü bir yaşam standardı ve ekonomik yapı; stratejik amaçlar, hedefler ve planlanmış zaman diliminde gerçekleşecek uygulama faaliyetleri ile (STRATEJİK PLAN) oluşabilmektedir.

Kalite kültürü oluşturmak için eğitim ve öğretim başta olmak üzere insan kaynakları ve kurumsallaşma, sosyal faaliyetler, alt yapı, toplumla ilişkiler ve kurumlar arası ilişkileri kapsayan 2024-2028 stratejik planı hazırlanmıştır.

İlçemiz Hasan Çelebi Mesleki Ve Teknik Anadolu Lisesi'nin üstlenmiş olduğu misyonu, hazırlamış olduğu bu stratejik plan sayesinde gerçekleştireceğine inanıyorum.

Bu stratejik planın hazırlanmasında görev yapan öğretmenlerimize ve idarecilerimize ayrı ayrı teşekkür eder, planda belirtilen çalışmaların gerçekleştirilmesi hususunda okul yönetimi olarak elimizden gelen tüm desteği vereceğimizi bilmelerini isteriz.

İsmail GÜLER
Okul Müdürü

İÇİNDEKİLER	SAYFA NO
SUNUŞ DİZİN	3
İÇİNDEKİLER	4
TABLolar VE ŞEKİLLER LİSTESİ	5
KISALTMALAR	6
TANIMLAR	7-8
1. BÖLÜM: GİRİŞ VE STRATEJİK PLAN HAZIRLIK SÜRECİ	
1.1. Planlama Süreci	10-11
1.2. Stratejik Planın Amacı	12
1.3. Stratejik Planın Kapsamı	12
1.4. Strateji Geliştirme Kurulu Ve Stratejik Plan Ekibi	12-13
1.5. Planlama Süreci	13
2. BÖLÜM: DURUM ANALİZİ	
2.1. Durum Analizi	15
2.2. Kurumsal Tarihçe	15-16
2.3. Uygulanmakta Olan Stratejik Planın Değerlendirilmesi	16
2.4. Mevzuat Analizi	16-19
2.5. Üst Politika Belgeleri Analizi	19-21
2.6. Faaliyet Alanları, Ürün ve Hizmetlerin Belirlenmesi	22-23
2.7. Paydaş Analizi	24-27
2.8. Kuruluş İçi Analiz	28
2.8.1. Teşkilat Yapısı	28
2.8.2. İnsan Kaynakları	29
2.8.3. Teknolojik Düzey	30
2.8.4. Mali Kaynaklar	31
2.8.5. İstatistik Veriler	32
2.9. Dış Çevre Analizi (Politik, Ekonomik, Sosyal, Teknolojik, Yasal ve Çevresel Çevre Analizi – PESTLE)	32
2.10. Güçlü ve Zayıf Yönler ile Fırsatlar ve Tehditler (GZFT) Analizi	33-35
2.11. Tespit ve İhtiyaçların Belirlenmesi	35
3. BÖLÜM: GELECEĞE BAKIŞ	
3.1. Misyon	37
3.2. Vizyon	37
3.3. Temel Değerler	37
4. BÖLÜM: AMAÇ, HEDEF VE STRATEJİLERİN BELİRLENMESİ	
4.1. Amaçlar	39-44
4.2. Hedefler	39-44
4.3. Performans Göstergeleri	39-44
4.4. Stratejilerin Belirlenmesi	39-44
4.5. Maliyetlendirme	45-46
5. BÖLÜM: İZLEME VE DEĞERLENDİRME	
5.1. 2024-2028 Stratejik Planı İzleme Ve Değerlendirme Modeli	48

TABLOLAR VE ŐEKİLLER

Tablo 1. Strateji Geliřtirme Kurulu

Tablo 2. Stratejik Plan Ekibi

Tablo 3. Mevzuat Analizi

Tablo 4. Temel Üst Politika Belgeleri

Tablo 5. Hasan Çelebi Mesleki Ve Teknik Anadolu Lisesi Faaliyet Alanları

Őekil 1. Hasan Çelebi Mesleki ve Teknik Anadolu Lisesi Müdürlüğü Paydaő Analizi

Őekil 2. Öğrencilerin Ulaőılabilirlik Düzeyi

Őekil 3. Sosyal Kültürel Faaliyetler

Őekil 4. Rehberlik Hizmetleri

Őekil 5. Hasan Çelebi Mesleki ve Teknik Anadolu Lisesi Müdürlüğü Teőkilat Őeması

Tablo 6. Kurumumuzda Çalışan Personel Sayıları

Tablo 7. Teknolojik Kaynaklar Tablosu

Tablo 8. Fiziki Mekân Durumu

Tablo 9: Mali Kaynak Tablosu

Tablo 10. Gelir Gider Tablosu

Tablo 11. Kurumumuzun İstatistiki Verileri

Tablo 12. PESTLE Analiz Çalışması

Tablo 13. Güçlü Yönler

Tablo 14. Zayıf Yönler

Tablo 15. Fırsatlar

Tablo 16. Tehditler

Tablo 17. Durum Analizi Çalışmaları

Tablo 18. Performans Göstergesi 1

Tablo 19. Performans Göstergesi 2

Tablo 20. Performans Göstergesi 3

Tablo 21. Performans Göstergesi 4

Tablo 22. Amaç İin Gerekli Maliyet Tablosu

KISALTMALAR

AB: Avrupa Birliđi

GZFT: Güçlü, Zayıf, Fırsatlar ve Tehditler

MEB: Millî Eğitim Bakanlıđı

SPE: Stratejik Planlama Ekibi

PEST- E:Politik, Ekonomik, Sosyo-Kültürel, Teknolojik, Ekolojik, Etik Analizi

SP: Stratejik Plan

SAM: Stratejik Amaç

SH: Stratejik Hedef

P.HEDEFİ: Performans Hedefi

F: Faaliyet

P: Proje

İP: İç Paydaş

DP: Dış Paydaş

YP: Yararlanıcı Paydaş

TO: Temel Ortak

SO: Stratejik Ortak

A: Birlikte Çalış(Güçlü/Önemli)

B: Çıkarlarını Gözet(Zayıf/Önemli)

C: Bilgilendir(Güçlü/Önemsiz)

D: İzle(Zayıf/Önemsiz)

PG: Plan Geliştirme

EĞT: Eğitim

TANIMLAR

Kaynaştırma Eğitimi (Bütünleştirici Eğitim)

Özel eğitime ihtiyacı olan bireylerin eğitimlerini, destek eğitim hizmetleri de sağlanarak, akranlarıyla birlikte resmî veya özel örgün ve yaygın eğitim kurumlarında sürdürmelerini sağlamak esasına dayanan özel eğitim uygulamalarıdır.

Destekleme ve Yetiştirme Kursları (DYK)

Resmî ve özel örgün eğitim kurumlarına devam eden öğrenciler ile yaygın eğitim kurumlarına devam etmekte olan kursiyerleri örgün eğitim müfredatındaki derslerle sınırlı olarak destekleme ve yetiştirme amacıyla açılan kurslardır.

Eğitsel Değerlendirme

Bireyin tüm gelişim alanlarındaki özellikleri ve akademik disiplin alanlarındaki yeterlilikleri ile eğitim ihtiyaçlarını eğitsel amaçla belirleme sürecidir.

İşletmelerde Mesleki Eğitim

Meslekî ve teknik eğitim okul ve kurumları öğrencilerinin beceri eğitimlerini işletmelerde, teorik eğitimlerini ise mesleki ve teknik eğitim okul ve kurumlarında veya işletme ve kurumlarca tesis edilen eğitim birimlerinde yaptıkları eğitim uygulamalarını ifade eder.

Okul-Aile Birlikleri

Eğitim kampüslerinde yer alan okullar dâhil Bakanlığa bağlı okul ve eğitim kurumlarında kurulan birliklerdir.

Yaygın Eğitim

Örgün eğitim sistemine hiç girmemiş ya da örgün eğitim sisteminin herhangi bir kademesinde bulunan veya bu kademedен ayrılmış ya da bu kademeyi tamamlamış bireylere; ilgi, istek ve yetenekleri doğrultusunda ekonomik, toplumsal ve kültürel gelişmelerini sağlayıcı nitelikte çeşitli süre ve düzeylerde hayat boyu eğitim anlayışı kapsamında sunulan, öğretim, üretim, rehberlik ve uygulama etkinliklerinin bütününi ifade eder.

Zorunlu Eğitim

Dört yıl süreli ve zorunlu ilkokullar ile dört yıl süreli zorunlu ve farklı programlar

arasında tercihe imkân veren ortaokullar ve imam-hatip ortaokullarından oluşan ilköğretim ile ilköğretime dayalı dört yıllık zorunlu, örgün veya yaygın öğrenim veren genel, mesleki ve teknik ortaöğretim kademelerinden oluşan eğitim sürecini ifade eder.

BÖLÜM

1

GİRİŞ VE STRATEJİK PLANIN HAZIRLIK SÜRECİ



5018 sayılı Kamu Mali Yönetimi ve Kontrol Kanunu, kamu idarelerine kalkınma planları, ulusal programlar, ilgili mevzuat ve benimsedikleri temel ilkeler çerçevesinde geleceğe ilişkin misyon ve vizyonlarını oluşturma, stratejik amaçlar ve ölçülebilir hedefler belirleme, performanslarını önceden belirlenmiş olan göstergeler doğrultusunda ölçme ve bu süreçlerin izlenip değerlendirilmesi amacıyla katılımcı yöntemlerle stratejik plan hazırlama zorunluluğu getirmiştir. Bu bağlamda, Bakanlığımız ve Müdürlüğümüz, Kamu İdarelerinde Stratejik Planlamaya İlişkin Usul ve Esaslar Hakkında Yönetmelik ekinde yer alan kamu idarelerinde stratejik planlamaya geçiş takvimine göre ilk stratejik planını 2010-2014 yıllarını kapsayacak şekilde hazırlamış ve uygulamıştır. Başta Millî Eğitim Bakanlığı 2024-2028 Stratejik Planı olmak üzere yasal düzenlemeler çerçevesinde iç ve dış paydaşların katkısıyla Salıpazarı Hasan Çelebi Mesleki Ve Teknik Anadolu Lisesi Durum Analizi Raporu ve Salıpazarı İlçe Millî Eğitim Müdürlüğü 2024-2028 Stratejik Planı hazırlanmıştır.

Hasan Çelebi Mesleki Ve Teknik Anadolu Lisesi 2024-2028 Stratejik Planının;

BİRİNCİ BÖLÜMÜNDE; Hasan Çelebi Mesleki Ve Teknik Anadolu Lisesi stratejik planlama süreci içerisinde izlenen model, yasal çerçeve, hazırlık süreci, eğitim dönemi, planın hazırlanma aşamaları ve gerçekleştirilen faaliyetler ile ilgili bilgilere yer verilmektedir.

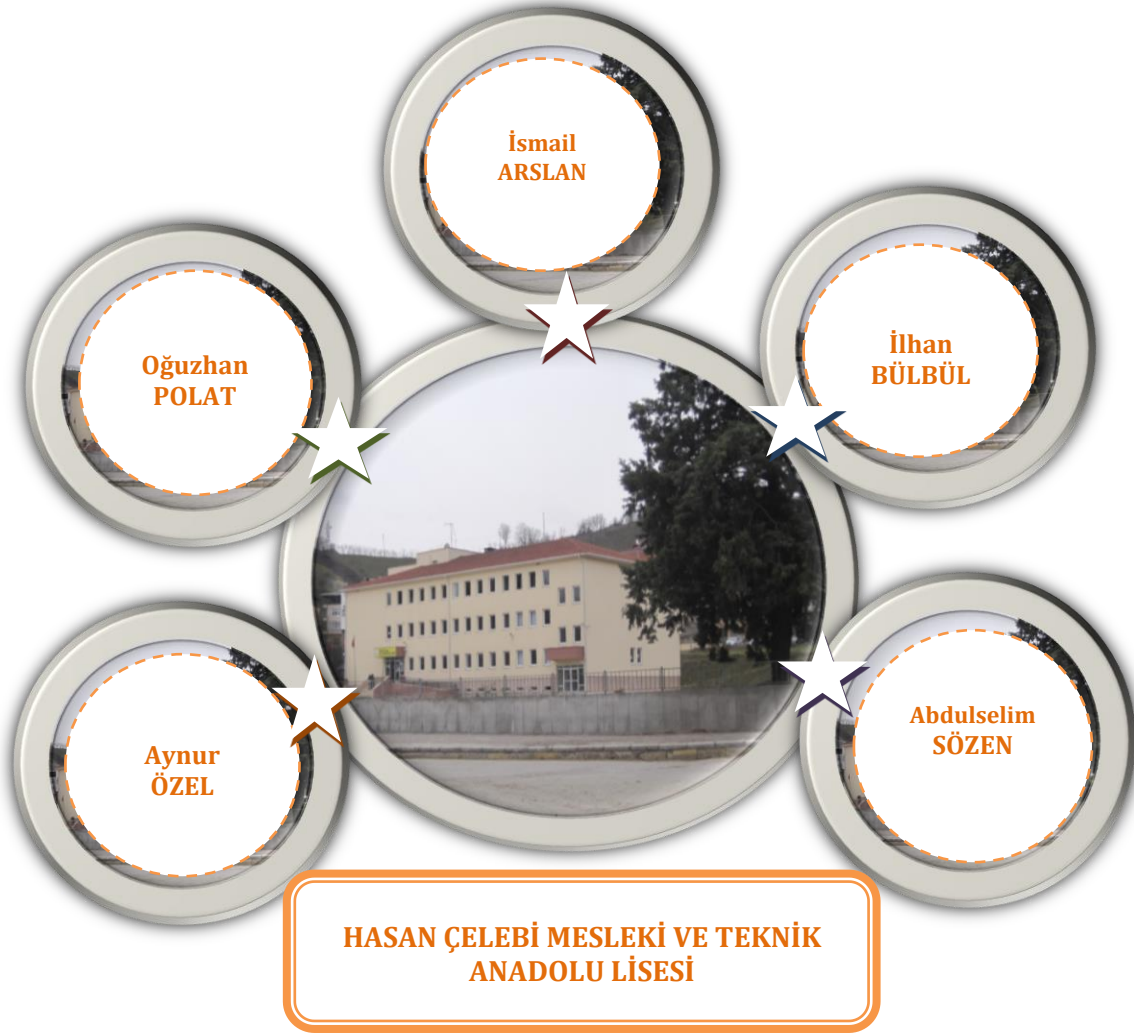
İKİNCİ BÖLÜMÜNDE; Durum Analizi başlığı altında Hasan Çelebi Mesleki Ve Teknik Anadolu Lisesi'nin tarihi gelişimi, yasal yükümlülükleri ve mevzuat analizi, faaliyet alanları ile ürün ve hizmetlerin analizi, paydaş analizi, kurum içi analiz ve kurum dışı analiz özetlenmiş biçimde yer almaktadır.

ÜÇÜNCÜ BÖLÜMÜNDE; Geleceğe Bakış başlığı altında vizyon, misyon, temel değerler, stratejik amaçlar, stratejik hedefler, performans göstergeleri, stratejiler ile eylem planları yer almaktadır.

DÖRDÜNCÜ BÖLÜMÜNDE; Maliyetlendirme başlığı altında stratejik planının mali kaynaklarının belirlenmesine ilişkin açıklamalar ve bu kaynakların stratejik hedef ve stratejik amaçlara göre dağılımını öngören çizelge yer almaktadır.

BEŞİNCİ BÖLÜMÜNDE, İzleme ve Değerlendirme başlığı altında stratejik planda yer alan hedeflerin izlenmesi ve değerlendirilmesine ilişkin yaklaşım ifade edilmektedir.

Stratejik Plan Ekibi
Hasan Çelebi Mesleki Ve Teknik Anadolu Lisesi



1.1.GİRİŞ

Çağın gerektirdiği donanıma sahip, milli kültür ve değerleriyle öz benliğine sahip çıkan, görev ve sorumluluklarını yerine getiren, bilgi üreten ve ürettiği bilgiyi etkin kullanarak, geleceğimize yön veren, nitelikli bireyler yetiştirmek adına kurumumuzu bir adım daha ileriye taşıma gayesi ile 2024-2028 yılları arasında yapabileceklerimizi planlamak üzere yola çıktık.

Okulumuzu öğretmen ve öğrencileriyle Salıpazarı'nın yükselen değeri olarak, kaliteli eğitimin adresi haline getirebilmek için tüm gayretimizle çalışmaya başladık. Keyifli ve bir o kadar da yorucu bir sürecin sonunda tüm yönleriyle eksiklerimizi ve ihtiyaçlarımızı tespit ettik. Ulaşılabilirlik esası doğrultusunda hedeflerimizi ve bizi bu hedeflere ulaştıracak yöntemlerimizi belirledik. Hep birlikte ortaya çıkardığımız bu çalışmanın, kurumumuzun tüm paydaşlarının omuzlarında bizleri hedeflerimize ulaştırması ve geleceğe taşınması temennisiyle...

Çalışmamız boyunca hiçbir fedakârlıktan kaçınmadan katkıda bulunan tüm arkadaşlarımıza teşekkür ediyoruz.

Stratejik Planlama Ekibi
Hasan Çelebi Mesleki Ve Teknik Anadolu Lisesi

1.2. STRATEJİK PLANIN AMACI

Okulumuzda, Öğretmen, öğrenci ve velilerden gelen talepleri dikkate alan, katılımı önemseyen, hedeflerini netleştirmiş, sorumluluk alan, problemleri çözen, şeffaf ve etkin bir yönetim anlayışı oluşturmak.

5018 Sayılı Kamu Mali Yönetim ve Kontrol Kanununun 9. maddesi, 26.05.2006 tarihli ve 26179 sayılı resmi gazetede yayımlanarak yürürlüğe giren ‘Kamu idarelerinde stratejik planlamaya ilişkin usul ve esaslar hakkında yönetmelik’ ve Milli Eğitim Bakanlığınının 2013/26 sayılı genelgesi doğrultusunda okulumuz bünyesinde Stratejik planlama ekipleri kurulmuştur.

Yukarıdaki amaçları gerçekleştirmek için okulumuzun 4 yıllık süreçte gerçekleştirmesi gereken çalışmalar belirlenmiş ve kurumumuzun ihtiyaçlarına cevap verecek şekilde plana dönüştürülmüştür. Planlama yapılırken bütüncül bir yaklaşımla değerlendirme yapılmış, Bakanlığımızın, İl ve İlçe Milli Eğitim Müdürlüklerimizin planlarındaki hedefler dikkate alınarak kurumsal birlikteliği sağlayacak şekilde okul gerçeklerini de dikkate alan bir plan hazırlanmıştır.

1.3. STRATEJİK PLANIN KAPSAMI

Bu stratejik plan dokümanı Salıpazarı Hasan Çelebi Mesleki Ve Teknik Anadolu Lisesi’nin, mevcut durum analizi değerlendirmeleri doğrultusunda, 2024-2028 yıllarında geliştireceği amaç, hedef ve stratejileri kapsamaktadır.

1.4. STRATEJİ GELİŞTİRME KURULU VE STRATEJİK PLAN EKİBİ

STRATEJİ GELİŞTİRME KURULU		
SIRA NO	ADI SOYADI	GÖREVİ
1	İsmail GÜLER	Okul Müdürü
2	Büşra BEKTAŞ	Müdür Yardımcısı
3	Oğuzhan POLAT	Rehber Öğretmen
4	Murat DÜZEN	Okul Aile Birliği Başkanı
5	İsmet KARA	Okul Aile Birliği Yönetim Kurulu Üyesi

Tablo 1. Strateji Geliştirme Kurulu

STRATEJİK PLAN EKİBİ		
SIRA NO	ADI SOYADI	GÖREVİ
1	İsmail ARSLAN	Müdür Yardımcısı
2	Abduselîm SÖZEN	Öğretmen
3	Aynur ÖZEL	Öğretmen
4	Oğuzhan POLAT	Öğretmen
5	İlhan BÜLBÜL	Veli

Tablo 2. Stratejik Plan Ekibi

1.5.PLANLAMA SÜRECİ

Okulumuzun 2024-2028 dönemlerini kapsayan stratejik plan hazırlık aşaması, üst kurul ve stratejik plan ekibinin oluşturulması ile başlamıştır. Ekip üyeleri bir araya gelerek çalışma takvimini oluşturulmuş, görev dağılımı yapılmıştır. Okulun 2019-2023 Stratejik Planında yer alan amaçlar, hedefler, göstergeler ve faaliyetler incelenmiş ve değerlendirilmiştir. Eğitim Vizyonu 2028, mevzuat, üst politika belgeleri, paydaş, PESTLE, GZFT ve kuruluş içi analizlerinden elde edilen veriler ışığında eğitim ve öğretim sistemine ilişkin sorun ve gelişim alanları ile eğitime ilişkin öneriler tespit edilmiştir.

Planlama sürecine aktif katılımını sağlamak üzere paydaş anketi, toplantı ve görüşmeler yapılmıştır. Geleceğe yönelik bölümüne geçilerek okulumuzun amaç, hedef, gösterge ve eylemleri belirlenmiştir. Çalışmaları yürüten ekip ve kurul bilgileri üstte verilmiştir.

BÖLÜM

2

DURUM ANALİZİ



2.1. DURUM ANALİZİ

Durum analizi bölümünde okulumuzun mevcut durumu ortaya konularak neredeyiz sorusuna yanıt bulunmaya çalışılmıştır.

Bu kapsamda okulumuzun kısa tanıtımı, teşkilat şeması ve temel istatistikleri, paydaş analizi ve görüşleri ile okulumuzun Güçlü Zayıf Fırsat ve Tehditlerinin (GZFT) ele alındığı analize yer verilmiştir.



2.2. KURUMSAL TARİHÇE

Okulumuz 1990-1991 Eğitim Öğretim yılında 16.08.1990 tarih ve 24525 sayılı makam onayı ile Ortaöğretim Genel Müdürlüğüne bağlı 'Salıpazarı Lisesi' adıyla eğitim öğretim hayatına başlamıştır.

1995-1996 eğitim öğretim yılında Ticaret ve Turizm Öğretimi Genel Müdürlüğü'nün 22.02.1995 tarih ve 0533 sayılı oluru ile Genel Lise Programlarının yanında "Muhasebe-Finansman Alanı/Bilgisayarlı Muhasebe Bölümü" açılarak Çok Programlı Liseye dönüştürülmüş ve 'Salıpazarı Çok Programlı Lisesi' adıyla Ticaret ve Turizm Öğretimi Genel Müdürlüğüne devredilmiştir.

2010-2011 eğitim öğretim yılında Ticaret ve Turizm Öğretimi Genel müdürlüğü'nün 23.07.2010 tarih ve 348/2753 sayılı makam onayı ile mevcut programlara ilaveten İmam-Hatip Lisesi Programı; 07.09.2010 tarihli ve 503/3833 sayılı makam onayı ile "Çocuk Gelişimi ve Eğitimi Alanı/Erken Çocukluk Dalı" açılmıştır.

2010 yılında Metro Şirketler Grubu Yönetim Kurulu Başkanı Sayın Galip ÖZTÜRK tarafından Hasan Çelebi anısına yaptırılan yeni hizmet binasına taşınmış ve okulun adı Samsun Valiliğinin 01.07.2011 tarih ve 20371 sayılı oluru ile 'Hasan Çelebi Çok Programlı Lisesi olarak değiştirilmiştir.

2014-2015 Eğitim-Öğretim yılından itibaren okulumuzda Milli Eğitim Bakanlığı'nın 2014/8 nolu genelgesi gereği Anadolu programı uygulanmaya başlanmış ve okul adı 'Salıpazarı Hasan Çelebi Çok Programlı Anadolu Lisesi' olarak yeniden adlandırılmıştır.

2014 – 2015 Eğitim- Öğretim yılında Tam Gün Tam Yıl Eğitim kapsamına alınmış ve Mesleki Açık Öğretim Lisesi Çocuk Gelişimi, Muhasebe, İmam-Hatip Lisesi bölümlerinde yüz yüze eğitim açılmıştır.

İmam Hatip Lisesi Bölümümüz 2017-2018 Eğitim öğretim yılından itibaren Milli Eğitim Bakanlığı Din Öğretimi Genel Müdürlüğü'nün olurları ile müstakil okul olarak Salıpazarı Anadolu İmam Hatip Lisesi adıyla ilçemizde açılan okula taşınarak bünyemizden ayrılmıştır.

Mesleki ve Teknik Eğitim Genel Müdürlüğümüzün 02.03.2021 tarihli ve E-70182848-105.01-21568581 sayılı olurları ile 2020-2021 eğitim öğretim yılı sonunda okulumuzun Anadolu Lisesi Bölümünün kademeli olarak kapatılması, Yiyecek İçecek Hizmetleri Alanı açılarak Hasan Çelebi Mesleki ve Teknik Anadolu Lisesine dönüştürülmesi kararlaştırılmıştır.

Mesleki ve Teknik Eğitim Genel Müdürlüğümüzün 03.12.2021 tarihli ve E-70182848-105.02-38276813 sayılı olurları ile 2021-2022 eğitim öğretim yılından itibaren Mesleki Eğitim Merkezi Programı açılmıştır.

Salıpazarı Kaymakamlığımızın 28.02.2022 tarihli ve E-67251339-799-44548854 sayılı olurları ile 2021-2022 eğitim öğretim yılından itibaren Uygulama Ana Sınıfı açılmıştır.

2.3. UYGULANMAKTA OLAN STRATEJİK PLANIN DEĞERLENDİRİLMESİ

2019 yılında yürürlüğe giren Salıpazarı Hasan Çelebi Mesleki Ve Teknik Anadolu Lisesi 2019-2023 Stratejik Planı; Giriş ve Stratejik Plan Hazırlık Süreci, Durum Analizi, Misyon, Vizyon ve Temel Değerler, Amaç, Hedef ve Eylemler, Maliyetlendirme ile İzleme ve Değerlendirme olmak üzere altı bölümden oluşturulmuştur. Bunlardan izleme ve değerlendirme faaliyetlerine temel teşkil eden stratejik amaç, stratejik hedef, performans göstergesi ve stratejilerin yer aldığı geleceğe yönelim bölümü eğitim ve öğretime erişim, eğitim ve öğretimde kalite ve kurumsal kapasite olmak üzere üç tema halinde yapılandırılmıştır. ,

Bu üç ana tema analiz edildiğinde ise hedefe ulaşmada şu oranlar elde edilmiştir: Ortaöğretim sınıf tekrarı oranı 2023 itibari ile hedefimiz %9 iken %2 ye kadar düşmüştür. Üst kuruma yerleşen öğrenci oranı 2022 itibari ile %28 iken %37 ye ulaşılmıştır. Okul servislerinden memnuniyet oranı 2022 itibari ile %85'e çıkarılmıştır. Okulumuz Meslek Lisesine dönüşümü sağlandığı için Yiyecek-İçecek alanı açılarak mesleki bölüm sayısı 3'e çıkmıştır. Bu sebeple yiyecek-içecek alanı için uygulama sınıfı ve sunum atölyesi kurulmuştur. 2022-2023 eğitim öğretim yılında uygulamalı ana sınıfı açılmıştır. Mesleki Eğitim Merkezi programı kapsamında 240 öğrenciye kadar kayıt alınmış, 28 farklı işletmeye öğrenci verilmiştir.

2.4. MEVZUAT ANALİZİ

Anayasa doğrultusunda oluşturulmuş bir yapıya sahip olan okulumuz; Eğitime erişimi kolaylaştıran, her vatandaşın eğitim fırsat ve imkânlarından eşit derecede yararlanabilmesini teminat altına alan politika ve stratejiler geliştirmek, uygulamak, uygulanmasını izlemek ve koordine etmekten ve Eğitim sistemini yeniliklere açık, dinamik, ekonomik ve toplumsal görevleri yapmak. Toplumsal gelişimin gerekleriyle uyumlu biçimde güncel teknik ve modeller ışığında tasarlamak ve geliştirmekten sorumludur. Okulumuz, Millî Eğitim Bakanlığı

adına üstlendiği sorumluluğunu kanun, kanun hükmünde kararname, tüzük, yönetmelik, yönerge, genelge ve emirler ile Millî Eğitim temel ilkeleri çerçevesinde yerine getirir. Salıpazarı Hasan Çelebi Mesleki Ve Teknik Anadolu Lisesi Müdürlüğünün görev, yetki ve sorumluluklarını düzenleyen çok sayıda kanun ve yönetmelik bulunmaktadır. Bu kanunlardan 1739 sayılı Millî Eğitim Temel Kanunu oldukça önem arz etmektedir.

10.07.2018 tarihli ve 30474 sayılı Resmî Gazete’ de yayımlanarak yürürlüğe giren Cumhurbaşkanlığı Teşkilatı Hakkında Cumhurbaşkanlığı Kararnamesi’ne göre Millî Eğitim Bakanlığının ve Millî Eğitim Bakanlığı İl ve İlçe Millî Eğitim Müdürlükleri Yönetmeliği ile oluşturulmuş bulunan, Millî Eğitim Bakanlığının görev ve uygulamalarını yürütmekten sorumlu olan okulumuzun yerine getirmekle mükellef olduğu görevler şunlardır:

1. Ortaöğretim çağındaki öğrencileri bedenî, zihnî, ahlaki, manevî, sosyal ve kültürel nitelikler yönünden geliştiren ve insan haklarına dayalı toplum yapısının ve küresel düzeyde rekabet gücüne sahip ekonomik sistemin gerektirdiği bilgi ve becerilerle donatarak geleceğe hazırlamak amacıyla Millî Eğitim Bakanlığı tarafından tasarlanmış olan eğitim ve öğretim programlarını uygulamak, takip etmek, değerlendirmek; öğretmen ve öğrencilerin eğitim ve öğretim hizmetlerini bu çerçevede yürütmek ve denetlemek.
2. Eğitim ve öğretimin her kademesi için Millî Eğitim Bakanlığı tarafından belirlenecek ulusal politika ve stratejileri uygulamak, uygulanmasını izlemek ve denetlemek, ortaya çıkan yeni hizmet modellerine göre güncellenmesini geliştirmek amacıyla önerilerde bulunmak.
3. Eğitim sisteminin yeniliklere açık, dinamik, ekonomik ve toplumsal gelişimin gerekleriyle uyumlu biçimde güncel teknik ve modeller ışığında tasarlanması ve geliştirilmesi amacıyla uygulamaların izlenmesi, değerlendirilmesi ve raporlanması sonucunda görüş ve önerilerini İl Millî Eğitim Müdürlüğüne bildirmek.
4. Eğitime erişimi kolaylaştıran, her vatandaşın eğitim fırsat ve imkânlarından eşit derecede yararlanabilmesini teminat altına almak amacıyla Millî Eğitim Bakanlığı tarafından geliştirilen politika ve stratejileri uygulamak, uygulanmasını izlemek ve koordine etmek, geliştirilmesi için önerilerde bulunmak.
5. Kız öğrencilerin, engellilerin ve toplumun özel ilgi bekleyen diğer kesimlerinin eğitime katılımını yaygınlaştırmak amacıyla Millî Eğitim Bakanlığı tarafından geliştirilen politika ve stratejilerin uygulanmasını koordine etmek, bu politika ve stratejileri uygulamak ve uygulamalarını iyileştirilmesi için önerilerde bulunmak.
6. Özel yetenek sahibi kişilerin bu niteliklerini koruyabilmeleri ve geliştirebilmeleri amacıyla Millî Eğitim Bakanlığı tarafından tasarlanan özel eğitim ve öğretim programlarının uygulanmasını koordine etmek, uygulamalar ile ilgili görüş ve önerilerde bulunmak.
7. Millî Eğitim Bakanlığı adına yükseköğretim kurumları dışındaki eğitim ve öğretim kurumlarının açılmasına ilişkin iş ve işlemleri yürütmek.

8. Kanunlar, Cumhurbaşkanlığı Kararnameleri, Millî Eğitim Bakanlığı ve İl Milli Eğitim Müdürlüğü tarafından verilen diğer görevleri yapmak.

Yasal Yükümlülük	Dayanak
Ortaöğretim çağındaki öğrencileri bedenî, zihni, ahlaki, manevî, sosyal ve kültürel nitelikler yönünden geliştiren ve insan haklarına dayalı toplum yapısının ve küresel düzeyde rekabet gücüne sahip ekonomik sistemin gerektirdiği bilgi ve becerilerle donatarak geleceğe hazırlayan eğitim ve öğretim programlarını, uygulamak, güncellemek; öğretmen ve öğrencilerin eğitim ve öğretim hizmetlerini bu çerçevede yürütmek ve denetlemek,	1No'lu Cumhurbaşkanlığı Kararnamesi (CBK)'nin On Birinci Bölümü 301'inci maddesi 1'inci fıkrası (a) bendi
Çağımızın bilimsel, teknolojik, iktisadi, sosyal ve kültürel gelişmelerine uymalarını sağlayıcı eğitim imkanları hazırlamak,	Millî Eğitim Temel Kanunu (Md. 40)
a) Öğretmenlerin nitelikleri ve yeterliklerinin belirlenmesi ve geliştirilmesine yönelik yapılacak olan çalışmaları İl genelinde uygulamak, bu amaçla ilgili kurum ve kuruluşlarla iş birliği yapmak, b) Öğretmenlerin talepleri halinde özel öğretim kurumları eğitim personeline yönelik olarak; meslek içi eğitimi vermek, gelişmeleri için kurslar açmak, seminer, sempozyum, konferans ve benzeri etkinlikler düzenlemek, c) Öğretmenlere yönelik olarak verilecek eğitimlere ilişkin konularda görüş ve önerilerde bulunmak,	10.07.2018 Tarihli ve 30474 Sayılı Cumhurbaşkanlığı Teşkilatı Hakkında Cumhurbaşkanlığı Kararnamesi (Md. 312)
Eğitim ve öğretime ilişkin Bakanlıkça belirlenmiş olan hedeflere ulaşmak için, belirlenen politikaları takip etmek uygulamak, izlemek, değerlendirmek ve standartların belirlenmesine katkı sağlamak amacıyla önerilerde bulunmak,	10.07.2018 tarihli ve 30474 sayılı Cumhurbaşkanlığı Teşkilatı Hakkında Cumhurbaşkanlığı Kararnamesi (Md. 316)
10/12/2003 tarihli ve 5018 sayılı Kamu Mali Yönetimi ve Kontrol Kanunu hükümleri çerçevesinde, kiralama ve satın alma işlerini yürütmek, temizlik, güvenlik, aydınlatma, ısınma, onarım, taşıma ve benzeri hizmetleri yapmak veya yaptırmak,	10.07.2018 tarihli ve 30474 sayılı Cumhurbaşkanlığı Teşkilatı Hakkında Cumhurbaşkanlığı Kararnamesi (Md. 3181)
İdarenin görev alanına giren konularda, hizmetleri etkileyecek dış faktörleri incelemek, kurum içi kapasite araştırması yapmak, hizmetlerin etkililiğini ve tatmin düzeyini analiz etmek ve genel araştırmalar yapmak,	Strateji Geliştirme Birimlerinin Çalışma Usul ve Esasları Hakkında Yönetmelik
İdarenin görev alanına giren konularda, hizmetleri etkileyecek dış faktörleri incelemek, kurum içi kapasite araştırması yapmak, hizmetlerin etkililiğini ve tatmin düzeyini analiz etmek ve genel araştırmalar yapmak,	Kamu Malı Yönetimi ve Kontrol Kanunu ile Bazı Kanun ve Kanun Hükmünde Kararnamelerde Değişiklik Yapılması Hakkında Kanun (Md. 15)

Merkezi sistemle yürütülen resmi ve özel yerleştirme, bitirme, karşılaştırma sınavlarını uygulamak,	10.07.2018 tarihli ve 30474 sayılı Cumhurbaşkanlığı Teşkilatı Hakk. Kararnamesi (Md. 313)
Kamu idareleri; kalkınma planları, Cumhurbaşkanı tarafından belirlenen politikalar, programlar, ilgili mevzuat ve benimsedikleri temel ilkeler çerçevesinde geleceğe ilişkin misyon ve vizyonlarını oluşturmak, stratejik amaçlar ve ölçülebilir hedefler saptamak, performanslarını önceden belirlenmiş olan göstergeler doğrultusunda ölçmek ve bu sürecin izleme ve değerlendirmesini yapmak amacıyla katılımcı yöntemlerle stratejik plan hazırlarlar. İlgili yasa maddesi uyarınca Stratejik Plan hazırlamak, izlemek, değerlendirmek, sonuçlarını raporlamak ve duyurmak,	Kamu Malı Yönetimi ve Kontrol Kanunu (Md. 9)
a) Ortaöğretim okul ve kurumlarının yönetimine ve öğrencilerinin eğitim ve öğretimine yönelik çalışmalar yapmak ve belirlenen politikaları uygulamak, b) Ortaöğretim öğrencilerinin barınma ihtiyaçlarının giderilmesi ve maddi yönden desteklenmesi ile ilgili iş ve işlemleri yürütmek,	10.07.2018 tarihli ve 30474 sayılı Cumhurbaşkanlığı Teşkilatı Hakk. Kararnamesi (Md. 305)
a) İlköğretim, ortaöğretim ve yaygın eğitim kurumlarında din kültürü ve ahlak eğitim ve öğretimine ait Bakanlık tarafından hazırlanan programları uygulamak,	10.07.2018 tarihli ve 30474 sayılı Cumhurbaşkanlığı Teşkilatı Hakk. Kararnamesi (Md.307)
a) Mesleki ve teknik eğitim ve öğretim veren okul ve kurumların yönetimine ve öğrencilerinin eğitim ve öğretimine yönelik çalışmalar yapmak ve belirlenen politikaları uygulamak, b) Eğitim-istihdam ilişkisini güçlendirecek, mesleki eğitimi yaygınlaştıracak politika ve stratejilerin geliştirilmesi için gerekli çalışmaları yapmak, belirlenen politikaları uygulamak ve uygulanmasını koordine etmek, c)3308 sayılı Mesleki Eğitim Kanunu'na göre aday çırak, çırak, kalfa ve ustaların genel ve mesleki eğitimlerini sağlamak,	10.07.2018 tarihli ve 30474 sayılı Cumhurbaşkanlığı Teşkilatı Hakkında Cumhurbaşkanlığı Kararnamesi (Md. 306)

Tablo 3. Mevzuat Analizi

2.5. ÜST POLİTİKA BELGELERİNİN ANALİZİ

Salıpazarı Hasan Çelebi Mesleki Ve Teknik Anadolu Lisesi olarak tarafımıza verilen görevlerin tespit edilmesi için tüm üst politika belgeleri ayrıntılı olarak taranmış ve bu belgelerde yer alan politikalar incelenmiştir. Analiz edilen belgelerden Salıpazarı Hasan Çelebi Mesleki Ve Teknik Anadolu Lisesi 2024-2028 Stratejik Planı'nın stratejik amaç, hedef, performans göstergeleri ve stratejilerinin hazırlanması aşamasında yararlanılmıştır. Analiz edilen belgeler Tablo 4'te gösterilmiş, okulumuz faaliyet alanı kapsamında olan ve önümüzdeki 5 yıllık süreçte ulaşılması öngörülen amaç ve hedeflere dayanak oluşturmuştur.

TEMEL ÜST POLİTİKA BELGELERİ
Kalkınma Planları
Orta Vadeli Programlar
Orta Vadeli Mali Planlar
Cumhurbaşkanlığı Yıllık Programları
MEB 2024-2028 Stratejik Planı
Millî Eğitim Şûra Kararları
İl MEB 2024-2028 Stratejik Planı
İlçe MEB 2024-2028 Stratejik Planı

Üst Politika Belgesi	İlgili Bölüm/Referans	Verilen Görev/İhtiyaçlar
On İkinci Kalkınma Planı	Yurt İçi Tasarruflar	350.2, 352.3 Sayılı Tedbir Maddeleri
	Mali Piyasalar	379.2 Sayılı Tedbir Maddesi
	İmalat Sanayii	432.1, 432.3 Sayılı Tedbir Maddeleri
	Otomotiv	473.1 Sayılı Tedbir Maddesi
	Turizm	525.3, 525.4 Sayılı Tedbir Maddeleri
	Girişimcilik ve Kobi'ler	559.2, 559.3, Sayılı Tedbir Maddeleri
	Fikrî Mülkiyet Hakları	565.5, 565.6, 565.7 Sayılı Tedbir Maddeleri
	Ticaretin ve Tüketicinin Korunmasının Geliştirilmesine Yönelik Hizmetler	621.8 Sayılı Tedbir Maddesi
	Eğitim	658, 659, 660 Sayılı Amaç Maddeleri ve Bunlara Bağlı Politika ile Tedbir Maddeleri
	Çocuk	731.2, 731.3, 731.4, 731.5, 731.6, 732.1, 732.3, 732.5, 733.1, 733.2, 734.4, 735.7, 735.8, 738.2, 738.3, 739.1, 739.2, 739.3, 739.4, 740.4, 742.4, 744.1 Sayılı Tedbir Maddeleri
	Gençlik	746.1, 746.2, 746.6, 747.1, 747.2, 748.6 Sayılı Tedbir Maddeleri
	Engelli Hizmetleri	758.1, 758.2, 758.3, 758.4, 758.5 Sayılı Tedbir Maddeleri
	Sosyal Hizmetler, Sosyal Yardımlar ve Yoksullukla Mücadele	773.1, 774.1 Sayılı Tedbir Maddeleri
	Gelir Dağılımı	777.4 Sayılı Tedbir Maddesi
	Kültür ve Sanat	783.1, 783.2, 783.5, 785.1, 785.2, 785.3, 785.5, 789.1, 789.2, 790.4, 793.2 Sayılı Tedbir Maddeleri
	Spor	796.1, 796.2, 796.3, 798.3, 799.1, 799.2, 799.3 Sayılı Tedbir Maddeleri
	Nüfus ve Yaşlanma	804.1, 809.1 Sayılı Tedbir Maddeleri
	Uluslararası Göç	815.4, 816.1 Sayılı Tedbir Maddeleri
	Yurt Dışında Yaşayan Türkler	819.1, 819.2, 819.3, 820.7 Sayılı Tedbir Maddeleri
	Afet Yönetimi	830.7, 831.3, 832.1, 832.4, 833.6, 839.1, 839.3, 841.1 Sayılı Tedbir Maddeleri
Sivil Toplum	940.3 Sayılı Tedbir Maddesi	
Kamuda Stratejik Yönetim	942.1, 943.1, 943.2, 943.4, 943.5 Sayılı Tedbir Maddeleri	
Kalkınma İçin Uluslararası İş Birliği	970.1, 970.6, 972.6, 973.2, 973.3, 973.4 Sayılı Tedbir Maddeleri	
İstihdam	12 Sayılı Tedbir Maddesi	

Üst Politik a Belgesi	İlgili Bölüm/Referans	Verilen Görev/İhtiyaçlar
Orta Vadeli Program (2024-2026)	Programda Bakanlığımızı ilgilendiren on dokuz (19) politika ve tedbir ile Öncelikli Reform Alanlarına Yönelik on (10) düzenleme yer almaktadır.	
	Ödemeler Dengesi	1 Tedbir
	Finansal İstikrar	1 Tedbir
	Afet Yönetimi	1 Tedbir
	Dijital Dönüşüm	4 Tedbir
	Hizmet İhracatının Desteklenmesi	1 Tedbir
	Ne Eğitimde Ne İstihdamda Olan Gençlerin ve Kadınların Eğitime ve İstihdama Katılımı	3 Tedbir
	Yükseköğretimde ve Meslekî ve Teknik Eğitimde ÖzelSektör Odaklı Dönüşüm	2 Tedbir
	Kamu Cari Harcamalarında Rasyonelleşme	2 Tedbir
	Afetlere Duyarlı Bütünleşik Mekânsal Planlama	1 Tedbir
	İklim Değişikliği Mevzuatı, Emisyon Ticaret Sistemi, Sınırdaki Karbon Düzenlemesi Mekanizmasına Uyum	1 Tedbir
Cumhurbaşkanlığı 2024 Yıllık Programı	Yurt İçi Tasarruflar	350.2, 352.3 Sayılı Tedbir Maddeleri
	Mali Piyasalar	379.2 Sayılı Tedbir Maddesi
	Eğitim	661.1, 661.4, P. 661, P. 662, P. 663, P.664, P.665, P.666, P.667, P.668, P.670, P.672, P.675, P.676, P.678, P.680, P.681 Sayılı Politika ve Tedbir Maddeleri
	Çocuk	P.732, 731.2, 731.3, 731.4, 731.5, 733.1, 733.2, 734.4, 735.8, 739.1, 739.3, 739.4, 740.4, 742.4, P.743, 744.1 Sayılı Politika ve Tedbir Maddeleri
	Gençlik	746.1, 746.2, 746.6, 747.1, 747.2, 748.6 Sayılı Tedbir Maddeleri
	Engelli Hizmetleri	758.1, 758.2, 758.3 Sayılı Tedbir Maddeleri
	Kültür ve Sanat	783.1, 785.1, 785.2, 789.1 Sayılı Tedbir Maddeleri
	Kalkınma İçin Uluslararası İş Birliği	970.1, 972.6, 973.3 Sayılı Tedbir Maddeleri

Tablo 4. Temel Üst Politika Belgeleri

2.6. FAALİYET ALANLARI İLE ÜRÜN VE HİZMETLERİN BELİRLENMESİ

SALIPAZARI HASAN ÇELEBİ MESLEKİ VE TEKNİK ANADOLU LİSESİ FAALİYET ALANLARI (MESLEKİ VE TEKNİK EĞİTİM KURUMU)

FAALİYET ALANI: EĞİTİM	FAALİYET ALANI: YÖNETİM İŞLERİ
Hizmet-1 Rehberlik Hizmetleri <ul style="list-style-type: none">• Veli• Öğrenci• Öğretmen• Oryantasyon• Danışma• Rehberlik	Hizmet-1 Öğrenci işleri hizmeti <ul style="list-style-type: none">• Kayıt- Nakil işleri• Devam-devamsızlık• Sınıf geçme vb.• Disiplin uygulamaları
Hizmet-2 Sosyal-Kültürel Etkinlikler <ul style="list-style-type: none">• Halk oyunları• Koro• Satranç• Tiyatro• Bilgi yarışmaları• Münazara yarışmaları• Gezi-inceleme	Hizmet-2 Öğretmen işleri hizmeti <ul style="list-style-type: none">• Derece terfi• Hizmet içi eğitim• Özlük hakları
Hizmet-3 Spor Etkinlikleri <ul style="list-style-type: none">• Futbol• Voleybol• Atletizm• Güreş• Boks	Hizmet-3 Mali Yönetim İşleri Hizmeti <ul style="list-style-type: none">• Hizmet ve mal alımı işleri• Ödemeler
FAALİYET ALANI: ÖĞRETİM	FAALİYET ALANI: MESLEK EDİNDİRME
Hizmet-1 Müfredatın işlenmesi <ul style="list-style-type: none">• Yıllık plan• Günlük plan• Sınav takvimlerinin belirlenmesi• İlçe ve okul zümreleri• Şube öğretmenler kurulu• Öğretmen kurul toplantıları	Hizmet-1 Muhasebe ve Finansman <ul style="list-style-type: none">• Mesleki geliştirme çalışmaları• Staj uygulamaları
Hizmet-2 Kurslar <ul style="list-style-type: none">• Yetiştirme• Hazırlama• Etüt	Hizmet-2 Çocuk Gelişimi ve Eğitimi <ul style="list-style-type: none">• Mesleki geliştirme çalışmaları• Staj uygulamaları
Hizmet-3 Proje çalışmaları <ul style="list-style-type: none">• AB Projeleri• Sosyal Projeler• Kamu kaynaklı Projeler	
FAALİYET ALANI: ÖZEL EĞİTİM	FAALİYET ALANI:

Hizmet-1 Bireysel Eğitim Çalışmaları <ul style="list-style-type: none"> • Öğrenci Tespiti • Yönlendirme • Bireysel Eğitim Planları • İzleme-değerlendirme 	
--	--

Tablo 5. Hasan Çelebi Mesleki Ve Teknik Anadolu Lisesi Faaliyet Alanları

**HASAN ÇELEBİ MESLEKİ VE TEKNİK ANADOLU LİSESİ
ÜRÜN/HİZMET LİSTESİ**

1	Öğrenci başarısının değerlendirilmesi
2	Sınav işleri
3	Eğitim-Öğretim hizmetleri
4	Toplum hizmetleri, Kulüp Çalışmaları
5	Sınıf geçme işleri
6	Okul çevre ilişkileri
7	Öğrenci kayıt, kabul ve devam işleri
8	Öğrenim belgesi, diploma düzenleme, mezun öğrenci işleri
9	Staj çalışmaları
1	Personel işleri
1	Sosyal, kültürel ve sportif etkinlikler, bilimsel araştırmalar(Projeler)
1	Öğrenci davranışlarının değerlendirilmesi
1	Burs hizmetleri
1	Rehberlik, öğrenci sağlığı ve güvenliği
1	Pansiyon hizmetleri
1	Yaygın eğitim (Mesleki Açık öğretim)

2.7. PAYDAŞ ANALİZİ

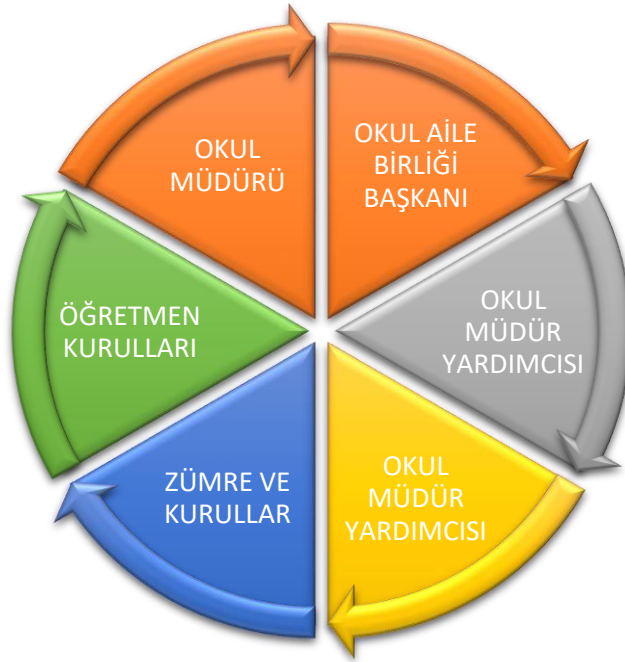
Stratejik planlamanın temel unsurlarından birisi olan katılımcılık ilkesi doğrultusunda kamu idaresinin etkileşim içinde olduğu tarafların görüşlerini alması ve elde ettiği görüşleri planlama sürecinde dikkate alması büyük önem arz etmektedir.

Kurumumuzun temel paydaşları öğrenci, veli ve öğretmen olmakla birlikte eğitimin dışsal etkisi nedeniyle okul çevresinde etkileşim içinde olunan geniş bir paydaş kitlesi bulunmaktadır. Paydaşlarımızın görüşleri anket, toplantı, dilek ve istek kutuları, elektronik ortamda iletilen önerilerde dâhil olmak üzere çeşitli yöntemlerle sürekli olarak alınmaktadır.

Kurumumuzun en önemli paydaşları arasında yer alan öğrenci, veli ve öğretmenlerimize yönelik olarak anket uygulanmıştır. 5’li Likert Ölçeğine göre hazırlanmış olan anketlerde öğretmenler için toplam 31, öğrenciler için toplam 300, veliler için ise yine 334 soruya yer verilmiştir.

Değerlendirme yapılırken “Katılıyorum” ve “Tamamen Katılıyorum”, “Kısmen Katılıyorum” ile “Kararsızım” birlikte yorumlanmış olup, “Katılmıyorum” maddesi ise yalnız değerlendirilmiştir.

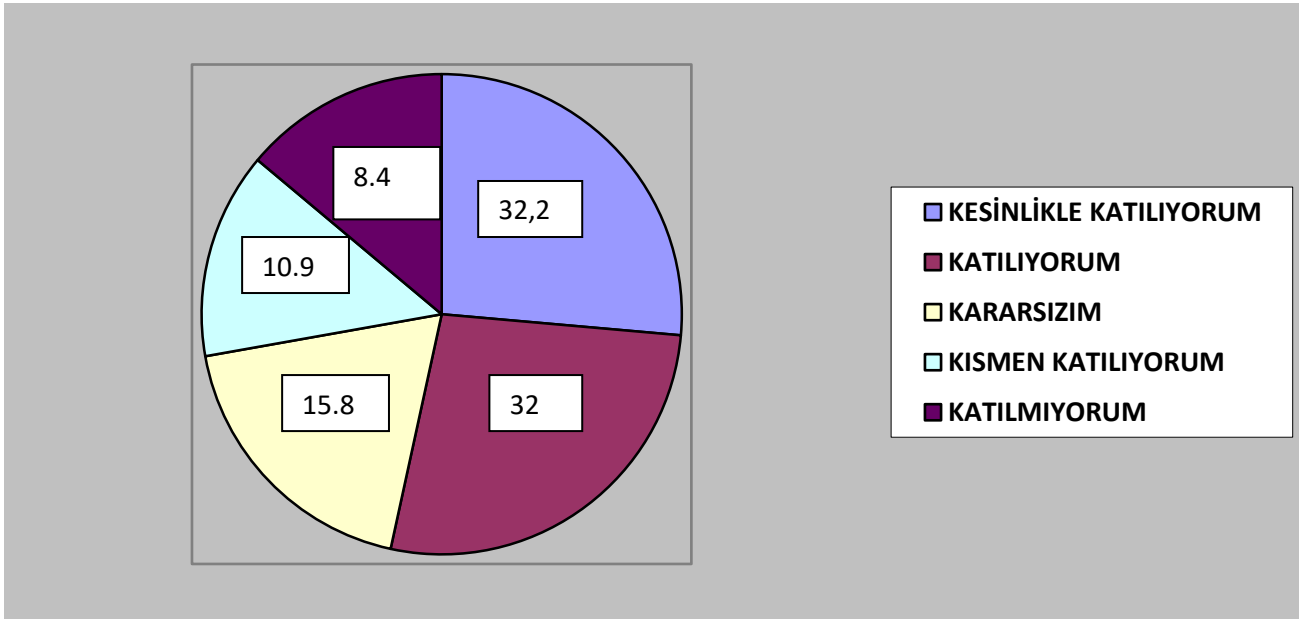
Şekil 1. Hasan Çelebi Mesleki ve Teknik Anadolu Lisesi Müdürlüğü Paydaş Analizi



ÖĞRENCİ ANKET SONUÇLARI

Okulumuzda toplam 204 öğrenci öğrenim görmektedir. Tesadüfi Örnekleme Yöntemine göre seçilmiş toplam 204 öğrenciye uygulanan anket sonuçları aşağıda yer almaktadır.

SORU NO	ANKETE CEVAP VEREN KİŞİ SAYISI	KESİNLİKLE KATILYORUM %	KATILYORUM %	KARARSIZ%	KİSMEN KATILYORUM %	KATILMIYORUM%
1	204	45.2	35.5	9.7	9.7	-
2	204	41.9	29	12.9	9.7	6.5
3	204	29	41.9	16.1	3.3	9.7
4	204	25.8	29	29	6.5	9.7
5	204	45.2	41.9	6.5	3.2	3.2
6	204	19.4	22.6	25.8	12.9	12.9
7	204	35.5	38.7	16.1	6.5	3.2
8	204	41.9	29	19.4	6.5	3.2
9	204	29	25.8	9.7	16.1	19.4
10	204	29	35.5	9.7	16.1	9.7
11	204	22.6	38.7	19.4	9.7	9.7
12	204	29	32.3	9.7	19.4	9.7
13	204	25.8	16.1	22.6	22.6	12.9



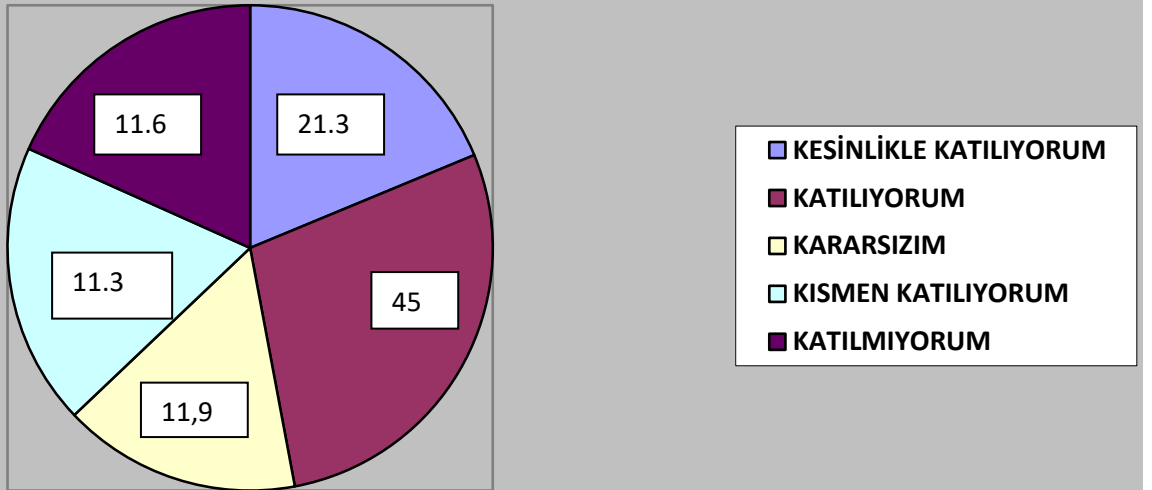
Şekil 2. Öğrencilerin Ulaşılabilirlik Düzeyi

“Öğretmenlerimle ihtiyaç duyduğumda rahatlıkla görüşebilirim” sorusuna ankete katılan öğrencilerin %45,2’si “Katılıyorum” yönünde görüş belirtmişlerdir.

ÖĞRETMEN ANKETİ SONUÇLARI

Okulumuzda toplam 32 personel bulunmaktadır. Tesadüfi Örneklemeye Yöntemine göre seçilmiş toplam 32 öğretmene uygulanan anket sonuçları aşağıda yer almaktadır.

SORU NO	ANKETE CEVAP VEREN KİŞİ SAYISI	KESİNLİKLE KATILYORUM %	KATILYORUM %	KARARSIZ%	KISMEN KATILYORUM %	KATILMIYORUM%
1	32	25.9	44.4	11.1	3.7	14.8
2	32	37	51.9	0	3.7	7.4
3	32	22.2	25.9	22.2	11.1	18.5
4	32	18.5	51.9	11.1	3.7	14.8
5	32	18.5	44.4	18.5	18.5	18.5
6	32	18.5	25.9	18.5	22.2	14.8
7	32	14.8	44.4	11.1	18.5	11.1
8	32	18.5	48.1	18.5	7.4	7.4
9	32	14.8	55.6	3.7	18.5	7.4
10	32	25.9	40.7	11.1	14.8	7.4
11	32	25.9	44.4	18.5	7.4	3.7
12	32	7.4	44.4	3.7	18.5	25.9
13	32	29.6	63	7.4	0	0



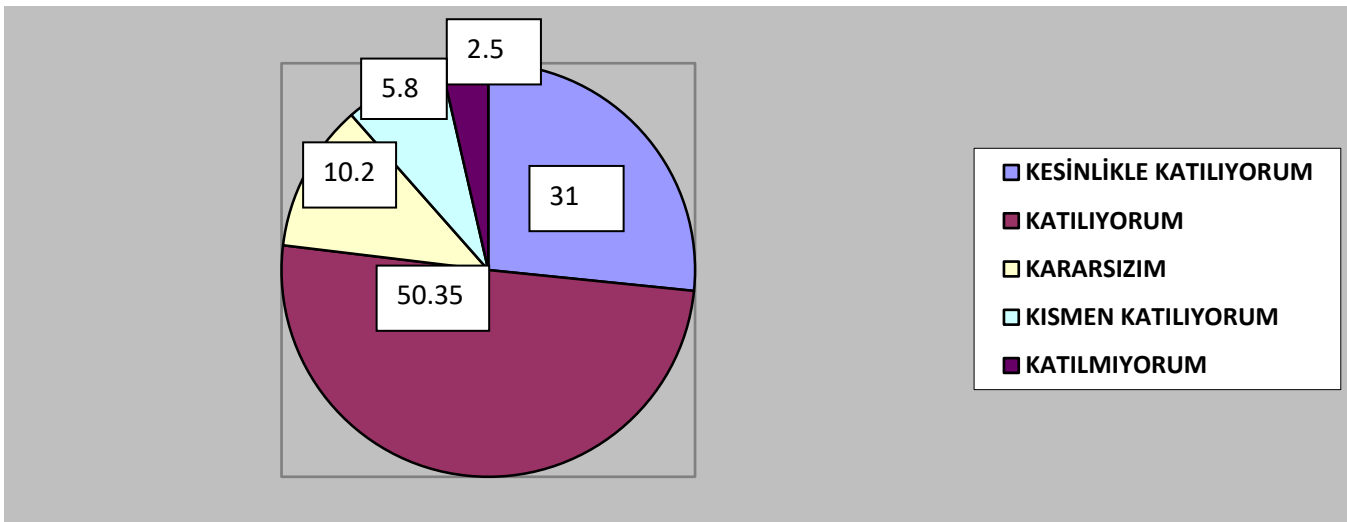
Şekil 3. Sosyal Kültürel Faaliyetler

“Okulda çalışanlara yönelik sosyal ve kültürel faaliyetler düzenlenir” sorusuna anket çalışmasına katılan 30 öğretmenimizin %11,1’i “Katılmıyorum” yönünde görüş belirtmişlerdir.

VELİ ANKETİ SONUÇLARI

Okulumuzda toplam 204 veli mevcuttur. Tesadüfi Örneklem Yöntemine göre seçilmiş toplam 204 veliye uygulanan anket sonuçları aşağıda yer almaktadır.

SORU NO	ANKETE CEVAP VEREN KİŞİ SAYISI	KESİNLİKLE KATILYORUM %	KATILYORUM %	KARARSIZIM %	KISMEN KATILYORUM %	KATILMIYORUM %
1	204	45.5	36.4	6.1	9.1	3
2	204	42.4	51.5	6.1	0	0
3	204	39.4	51.5	6.1	3	0
4	204	33.3	48.5	12.1	3	3
5	204	36.4	45.5	15.2	3	0
6	204	36.4	51.5	6.1	6.1	0
7	204	30.3	60.6	9.1	0	0
8	204	42.4	48.5	6.1	3	0
9	204	33.3	45.55	15.2	3	3
10	204	21.2	51.5	9.1	12.1	6.1
11	204	15.2	66.7	3	9.1	6.1
12	204	9.1	54.5	24.2	12.1	0
13	204	18.2	42.4	15.2	12.1	12.1



Şekil 4. Rehberlik Hizmetleri

“Öğrencim ile ilgili konularda okulda rehberlik hizmeti alabiliyorum ” sorusuna ankete katılmış olan velilerin %90,9’u olumlu yönde görüş belirtmişlerdir.

2.8. KURULUŞ İÇİ ANALİZ

Salıpazarı İlçe Milli Eğitim Müdürlüğü kurum kültürü analiz çalışması 2024-2028 Stratejik Plan hazırlık çalışmaları kapsamında Stratejik Plan Koordinasyon Ekibi ile 01-11 Ağustos 2023 tarihleri arasında gerçekleştirilmiştir. Bu çalışma sonuçları genel hatlarıyla aşağıda sunulmuştur.

Çalışma sonuçlarına göre geliştirmeye açık alanlar öncelik sırasına göre aşağıda sıralanmıştır;

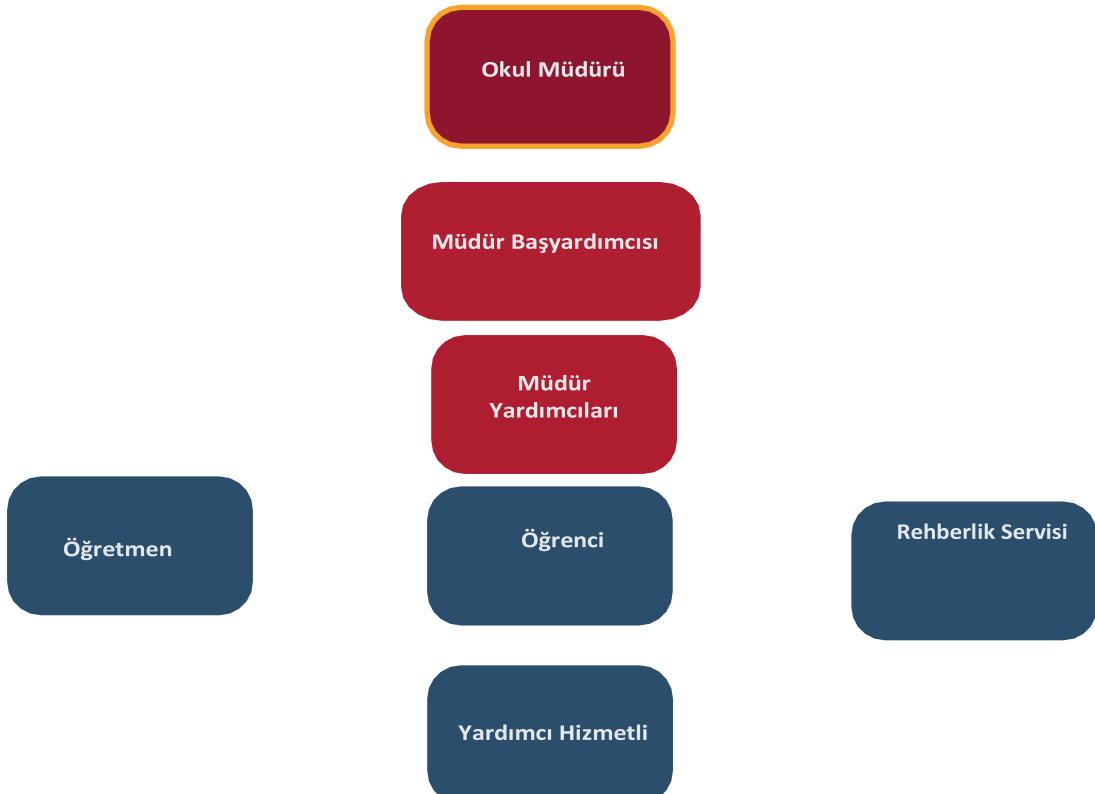
- 1- Öğrenci devamsızlıklarının fazla olması
- 2- Öğrencilerin üniversite giriş sınavı performanslarının istenen düzeyde olmaması
- 3- Velilerin okulla işbirliklerinin istenen düzeyde olmaması
- 4- Fizik, Kimya ve Biyoloji Laboratuvarlarının olmaması
- 5-Okul bahçesinde özel oyun alanının bulunmaması

Gerçekleştirilen analizlere göre kurumun güçlü olduğu alanlar öncelik sırasına göre:

- 1- Okulumuz Meslek Lisesi bölümündeki öğrencilerimize Üniversite giriş sınavında kendi alanı içinde ek puan veriliyor olması.
- 2- Okulda disiplin sıkıntısı olmaması
- 3- Okulumuz WEB sitesinin, öğrencilerin kullanımına yönelik sürekli olarak güncelleniyor olması Yönetim ve personelin genç ve yeniliğe açık olması.
- 4- Meslek dersi öğretmenlerinin kendi alanlarında uzman olmaları ve saha deneyimine sahip olmaları
- 5-Ailelerin okula güven duyması

2.11 KURULUŞ İÇİ ANALİZ

Şekil 5. Hasan Çelebi Mesleki ve Teknik Anadolu Lisesi Müdürlüğü Teşkilat Şeması



2.11 İNSAN KAYNAKLARI

Eğitimde insan kaynakları yönetimi, eğitim sisteminin etkin ve verimli çalışmasını sağlamak için kritik bir rol oynamaktadır. Bu süreçler, eğitim personelinin niteliklerini geliştirmelerine yardımcı olur ve dolaylı olarak öğrenci başarısını artırır. Bununla birlikte eğitimde insan kaynakları yönetimi öğretmenler, okul yöneticileri, uzmanlar ve diğer eğitim personelinin işe alım, eğitim ve motivasyon gibi süreçleri kapsamaktadır. Ayrıca, İK yönetimi eğitimin bireylerin bilişsel, duygusal, sosyal ve fiziksel gelişimlerini desteklerken potansiyellerini en üst düzeye çıkarmalarına yardımcı olmak, öğrencilere temel bilgi, beceri ve yetenekler kazandırırken onların toplumsal değerleri gözetmesini sağlamak, yeni fikirlerin ve teknolojilerin gelişmesine katkıda bulunarak bilişim teknolojilerini verimli kullanabilen, inisiyatif alan, araştıran, sorgulayan ve eleştirel düşünme becerilerine sahip özgür bireyler yetiştirebilmek amaçlarına hizmet etmektedir. Başarıyı arttırmak amacıyla kurumlarda insan kaynaklarını, organizasyonel amaçlar doğrultusunda en verimli şekilde kullanmak; insan kaynağının iç ve dış gelişmelere uygun olarak etkin bir şekilde planlanmasını, geliştirilmesini ve değerlendirilmesini sağlamak kurumun verimliliği açısından büyük önem taşımaktadır.

Salıpazarı Hasan Çelebi Mesleki Ve Teknik Anadolu Lisesinin amacı; Milli Eğitim Bakanlığının talimatları doğrultusunda, İl ve İlçe Milli Eğitim Müdürlüğü koordinesinde topluma faydalı, toplumsal değerleri gözetten, etkili iletişim becerilerine sahip, değişime uyum sağlayabilen, öğrenmeyi öğrenen, bilişim teknolojilerini verimli kullanabilen, kendisiyle ve toplumla barışık, inisiyatif alan, araştıran, sorgulayan ve eleştirel düşünme becerilerine sahip özgür bireyler yetiştirebilmektir.

Başarıyı arttırmak amacıyla kurumun yapı ve stratejisiyle tutarlı iş gücünün bulunması, seçilmesi ve eğitilmesine yönelik etkinlikler bütünü olarak tanımlanan insan kaynakları yönetimi müdürlüğümüzün üzerinde durduğu temel süreçlerden biridir.

Salıpazarı Hasan Çelebi Mesleki Ve Teknik Anadolu Lisesi toplamda 35 personel ile çalışmalarını sürdürmektedir. Müdürlüğümüzde çalışan görevli sayıları aşağıdaki tabloda verilmiştir.

Bu bilgiler haricinde aşağıda verilen diğer tabloda fiziksel kaynakları da göstererek okul, derslik, öğrenci ve öğretmen sayıları da ayrı ayrı verilerek analiz edilmiştir.

Unvan*	Erkek	Kadın	Toplam
Okul Müdürü ve Müdür Yardımcısı	4	2	6
Sınıf Öğretmeni	0	0	0
Branş Öğretmeni	14	7	21
Rehber Öğretmen	1	0	1
İdari Personel	0	0	0
Yardımcı Personel	4	3	7
Güvenlik Personeli	0	0	0
Toplam Çalışan Sayıları	23	12	35

Tablo 6. Kurumumuzda Çalışan Personel Sayıları

2.11 TEKNOLOJİK DÜZEY

Teknolojik kaynaklar başta olmak üzere okulumuzda bulunan çalışır durumdaki donanım malzemesine ilişkin bilgiye alttaki tabloda yer verilmiştir.

Akıllı Tahta Sayısı	20	TV Sayısı	3
Masaüstü Bilgisayar Sayısı	29	Yazıcı Sayısı	5
Taşınabilir Bilgisayar Sayısı	1	Fotokopi Makinası Sayısı	6
Projeksiyon Sayısı	5	İnternet Bağlantı Hızı	50mb
Güvenlik Kamerası	16		

Tablo 7. Teknolojik Kaynaklar Tablosu

Okulumuzun binası ile açık ve kapalı alanlarına ilişkin temel bilgiler altta yer almaktadır.

Okul Bölümleri *	Özel Alanlar	Var	Yok
Okul Kat Sayısı	3	Çok Amaçlı Salon	X
Derslik Sayısı	15	Çok Amaçlı Saha	X
Derslik Alanları (m2)	755.55	Kütüphane	X
Kullanılan Derslik Sayısı	13	Fen Laboratuvarı	X
Şube Sayısı	13	Bilgisayar Laboratuvarı	X
İdari Odaların Alanı (m2)	127.99	İş Atölyesi	X
Öğretmenler Odası (m2)	46.42	Beceri Atölyesi	X
Okul Oturma Alanı (m2)	674.62	Pansiyon	X

Okul Bahçesi (Açık Alan)(m2)	5675.62			
Okul Kapalı Alan (m2)	2698.48			
Sanatsal, bilimsel ve sportif amaçlı toplam alan (m ²)	756			
Kantin (m2)	83.64			
Tuvalet Sayısı	23			
Diğer (.....)				

Tablo 8. Fiziki Mekân Durumu

2.11 MALİ KAYNAKLAR

Kaynak Tablosu	2024	2025	2026	2027	2028	Toplam
Genel Bütçe	19.518.675	29.277.000	41.0125.008	53.392.006	69.490.038	212.689.727
Valilikler ve Belediyelerin Katkısı	-	-	-	-	-	-
Diğer (Okul Aile Birlikleri)	150.000	225.000	290.000	300.000	310.000	1.275.000
TOPLAM	19.668.675	29.502.000	41.302.008	53.692.006	69.800.038	213.964.727

Tablo 9: Mali Kaynak Tablosu

Yukarıda belirtilen maliyet tablosu KBS sistemi ve Okul Aile Birliği verileri kullanılarak oluşturulmuştur. Gelecek yıllara ait veriler ise önceki yıllardaki artış miktarları hesaplanarak oluşturulmuştur. Okula ait bütçe içerisinde Valilik ve Belediye katkısı olmadığından ilgili alanlar boş (-) bırakılmıştır.

Okulumuzun genel bütçe ödenekleri, okul aile birliği gelirleri ve diğer katkılarda dâhil olmak üzere gelir ve giderlerine ilişkin son üç yıl gerçekleşme bilgileri alttaki tabloda verilmiştir.

Yıllar	Gelir Miktarı	Gider Miktarı
2021	333.712,50	330.519,44
2022	370.034,78	369.337,84
2023	407.243,76	405.539,86

Tablo 10. Gelir Gider Tablosu

2.11 İSTATİSTİKİ VERİLER

Okulumuzda yer alan sınıfların ve öğretmenlerin öğrenci sayıları alttaki tabloda verilmiştir.

Dönemi	Okul Sayısı	Derslik	ÖĞRETMEN SAYISI			ÖĞRENCİ SAYISI		
			BAY	BAYAN	TOPLAM	ERKEK	KIZ	TOPLAM
2019-2023	1	15	13	10	23	110	113	223

Tablo 11. Kurumumuzun İstatistiki Verileri

2.11 Dış Çevre Analizi (Politik, Ekonomik, Sosyal, Teknolojik, Legal ve Ekolojik Faktörler-PESTLE)

PESTLE analiziyle okulumuz üzerinde etkili olan veya olabilecek politik, ekonomik, sosyokültürel, teknolojik, yasal ve çevresel dış etkenlerin tespit edilmesi amaçlanmıştır.

Müdürlüğümüzün etkinlik alanında başarılı ya da başarısız olmasını etkileyen iç ve dış faktörlerin etkisini ölçmek için yapılan PESTLE analizinde ulusal ve uluslararası eğitim konularında yaşanan gelişmeler, kalkınma planları; Millî Eğitim Bakanlığı planlarında ve programlarında yer alan amaç, ilke ve politikalar dikkate alınmıştır.

Paydaşlar ile birlikte hazırlanan analizde makro düzeyde çevresel faktörler incelenmiş, mikro düzeydeki çevresel faktörlerle PESTLE faktörleri GZFT analiziyle birlikte değerlendirilmiştir.

PESTLE dokümanında yer alan başlıklardan kurumun gelişimine katkı sağlayacak olanlar fırsat olarak kurumun gelişimini etkileyecek değişkenler ise tehdit olarak algılanmış ve strateji oluşturmaya katkı sağlayacak veriler elde edilmiştir.

Aşağıda verilen tabloda PESTLE (Politik, Ekonomik, Sosyal, Teknolojik, Legal ve Ekolojik Faktörler) analiz çalışmalarını içeren tablo bulunmaktadır.

Politik	Samsun Milli Eğitim Müdürcüğünce eğitim öğretim faaliyetleri alanında düzenlenen projelerin olması. Okulumuz meslek programı öğrencilerinin sınavsız geçiş yapabilecekleri METEB içi programların olması
Ekonomik	Öğrencilerin mesleki eğitim ile kısa sürede iş hayatına atılabilme imkânı olması Okulumuz pansiyon bütçesinin bulunması.
Sosyolojik	Samsun 19 Mayıs Üniversitesinin köklü bir üniversitenin olması. Salıpazarı ilçesinin nüfusunun az olması sebebi ile velilerin tamamına ulaşılabilir olması.
Teknolojik	Fatih projesi ile eğitim öğretim faaliyetlerinde teknolojinin kullanımının yeterli düzeyde olması.
Mevzuat-Yasal	Eğitimde fırsat eşitliğinin üst düzeyde olması
Ekolojik	Çevre bilincindeki konusundaki yapılan proje ve etkinliklerin kurumuzda uygulanmasının yeterli düzeyde olması.

Tablo 12. PESTLE Analiz Çalışması

2.11 GÜÇLÜ VE ZAYIF YÖNLER İLE FIRSATLAR VE TEHDİTLER (GZFT)

Okulumuzun temel istatistiklerinde verilen okul künyesi, çalışan bilgileri, bina bilgileri, teknolojik kaynak bilgileri ve gelir gider bilgileri ile paydaş anketleri sonucunda ortaya çıkan sorun ve gelişime açık alanlar iç ve dış faktör olarak değerlendirilerek GZFT tablosunda belirtilmiştir. Dolayısıyla olguyu belirten istatistikler ile algıyı ölçen anketlerden çıkan sonuçlar tek bir analizde birleştirilmiştir.

Kurumun güçlü ve zayıf yönleri donanım, malzeme, çalışan, iş yapma becerisi, kurumsal iletişim gibi çok çeşitli alanlarda kendisinden kaynaklı olan güçlülükleri ve zayıflıkları ifade etmektedir ve ayırımıda temel olarak okul müdürü/müdürlüğü kapsamında bakılarak iç faktör ve dış faktör ayrımı yapılmıştır.

İçsel Faktörler

Güçlü Yönler

Öğrenciler	Okulumuz Meslek Lisesi bölümündeki öğrencilerimize Üniversite giriş sınavında kendi alanı içinde ek puan veriliyor olması. Okulda disiplin sıkıntısı olmaması Okulumuz WEB sitesinin, öğrencilerin kullanımına yönelik sürekli olarak güncelleniyor olması
Çalışanlar	Meslek dersi öğretmenlerinin kendi alanlarında uzman olmaları ve saha deneyimine sahip olmaları Güçlü bir rehberlik servisinin olması Okulda yerleşik bir kurum kültürünün olması Kurum içinde yönetici-öğretmen-öğrenci iletişiminin etkin olması
Veliler	Ailelerin okula güven duyması
Donanım	Sınıflarda akıllı tahtaların bulunması Kurum içindeki internet bağlantısının güçlü olması.
Bütçe	Kantin gelirleri Okul aile birliği Hayırsever destekleri
Yönetim Süreçleri	Yönetim süreçlerinin eşitlik, liyakat ve anlayış içinde yürütülmesi
İletişim Süreçleri	İletişim ağlarının etkin bir şekilde kullanılması
Bina ve Yerleşke	Sınıf mevcutlarının standartlara uygun olması Kuruma ait spor salonunu bulunması Öğrencilerimizin teneffüslerde deşarj olabilecekleri geniş ve büyük bir bahçe olması

Tablo 13. Güçlü Yönler

Zayıf Yönler

Öğrenciler	Öğrenci devamsızlıklarının fazla olması Öğrencilerin gelecek algılarının zayıf olması Öğrencilerin üniversite giriş sınavı performanslarının istenen düzeyde olmaması Öğrencilerimizin Yabancı dil yeterliliklerinin düşük olması
Veliler	Velilerin okulla işbirliklerinin istenen düzeyde olmaması Öğrencilerin çoğunluğunun bilinçli ailelere sahip olmamaları. Velilerin sosyo-kültürel ve ekonomik düzeylerinin düşük olması. Ailelerin ergenlik dönemi ile ilgili bilgilerinin yetersiz olması
Bina ve Yerleşke	Okul bahçesinde özel oyun alanının bulunmaması
Donanım	Fizik, Kimya ve Biyoloji Laboratuvarlarının olmaması.
Bütçe	İş Sağlığı ve Güvenliği kapsamında istenen bakım ödeneklerinin zamanında gelmemesi
Çalışanlar	Öğretmenlerimizin büyük çoğunluğunun Salıpazarı dışında ikamet etmesi Okulumuzdaki öğretmen sirkülasyonunun fazla olması
Yönetim Süreçleri	Personel ödüllendirmelerinde, İlçe Milli Eğitim Müdürlüğünce az kontenjan verilmesi.
İletişim Süreçleri	

Tablo 14. Zayıf Yönler

Dışsal Faktörler

Okul müdürü/müdürlüğü kapsam alanı dışında kalan faktörler ise dışsal faktörler (fırsat-tehdit) olarak değerlendirilmiştir. İlçe millî eğitim müdürlüğünden başlamak üzere tüm Bakanlık örgütü, diğer kurum kuruluşlar, veliler, hayırseverler dışsal faktör ayrımında sayılabilecek temel gruplar niteliğindedir.

Fırsatlar

Politik	Samsun Milli Eğitim Müdürcüğünce eğitim öğretim faaliyetleri alanında düzenlenen projelerin olması. Okulumuz meslek programı öğrencilerinin sınavsız geçiş yapabilecekleri METEB içi programların olması
Ekonomik	Öğrencilerin mesleki eğitim ile kısa sürede iş hayatına atılabilme imkânı olması Okulumuz pansiyon bütçesinin bulunması.
Sosyolojik	Samsun 19 Mayıs Üniversitesinin köklü bir üniversitenin olması. Salıpazarı ilçesinin nüfusunun az olması sebebi ile velilerin tamamına ulaşılabilir olması.
Teknolojik	Fatih projesi ile eğitim öğretim faaliyetlerinde teknolojinin kullanımının yeterli düzeyde olması.
Mevzuat-Yasal	Eğitimde fırsat eşitliğinin üst düzeyde olması
Ekolojik	Çevre bilincindeki konusundaki yapılan proje ve etkinliklerin kurumuzda uygulanmasının yeterli düzeyde olması.

Tablo 15. Fırsatlar

Tehditler

Politik	Eđitim sisteminde s¼rekli yenilenen programların olması Sınav sistemindeki deđişikliklerin sıklığı
Ekonomik	Teknolojinin hızlı gelişmesiyle birlikte yeni üretilen cihaz ve makinelerin maliyetinin yüksek olması Velilerimizin çođunluđunun ekonomik durumlarının kötü olması
Sosyolojik	Parçalanmış aile koşullarından kaynaklı rehberlik ihtiyacı Velilerin eğitime yeterince ilgili ve duyarlı olmaması
Teknolojik	Öđrencilerin teknolojiyi, eğitim öğretim faaliyetleri dışındaki kullanım oranlarının aşırı olması.
Mevzuat-Yasal	Mevzuat deđişikliklerinin sonucunu görmeden yinelenmesi
Ekolojik	Ailelerin sosyo- kültürel düzeylerinin Türkiye ortalamasının altında olması sebebi ile çevre konusundaki duyarlılıklarının az olması

Tablo 16. Tehditler

2.11 TESPİT VE İHTİYAÇLARIN BELİRLENMESİ

Gelişim ve sorun alanları analizi ile GZFT analizi sonucunda ortaya çıkan sonuçların planın geleceđe yönelim bölümü ile ilişkilendirilmesi ve buradan hareketle hedef, gösterge ve eylemlerin belirlenmesi sağlanmaktadır.

Gelişim ve sorun alanları ayırımında eğitim ve öğretim faaliyetlerine ilişkin üç temel tema olan Eğitime Erişim, Eğitimde Kalite ve Kurumsal Kapasite kullanılmıştır. Eğitime erişim, öğrencinin eğitim faaliyetine erişmesi ve tamamlamasına ilişkin süreçleri; Eğitimde kalite, öğrencinin akademik başarısı, sosyal ve bilişsel gelişimi ve istihdamı da dâhil olmak üzere eğitim ve öğretim sürecinin hayata hazırlama evresini; Kurumsal kapasite ise kurumsal yapı, kurum kültürü, donanım, bina gibi eğitim ve öğretim sürecine destek mahiyetinde olan kapasiteyi belirtmektedir.

Durum Analizi Aşamaları	Tespitler	İhtiyaçlar
Uygulanmakta Olan Stratejik Planının Deđerlendirilmesi	İzleme ve deđerlendirme çalışmalarında eksiklikler saptanmıştır	İzleme ve deđerlendirme için etkin bir sistemin kurulması
Paydaş Analizi	Parçalanmış aile oranı yüksek olduđu aileler ile iletişimi zayıftır	Aileler ile iletişimi güçlendirecek bir ekosistemin kurulması
Okul İçi Analiz	Öđrencilerin ihtiyaçları olduđu zaman öğretmenleri ile iletişime geçebilmesi zayıftır	Sınıf rehber öğretmenleri ile öğrenciler arasındaki iletişimin güçlendirilmesi

Tablo 17. Durum Analizi Çalışmaları

BÖLÜM

3

MİSYON, VİZYON VE TEMEL DEĞERLER



GELECEĞE BAKIŞ

Geleceğe bakış bölümünde misyon, vizyon ve temel değerler; amaçlar, hedefler, performans göstergeleri ve stratejiler yer almaktadır.

3.1 MİSYON

Milli ve manevi değerlerine bağlı, mesleğe ve hayata hazırlanan, bilgi ve teknolojideki gelişmeleri yakından takip eden ve bunları en iyi şekilde kullanabilen, kendisi ve çevresiyle sağlıklı iletişim kurabilen, mutlu, başarılı ve ahlaklı bireyler yetiştirmek için buradayız(varız)

3.2 VİZYON

Geçmişle ve kendisiyle barışık, hedeflerini belirlemiş, geleceğe umutla bakan, değişime ayak uyduran ve değişiklikler yaratan, ülkesine ve dünya ailesine yararlı bireyler yetiştiririz.

3.3 TEMEL DEĞERLER VE İLKELER

- Milli, manevi ve kutsal öğeleri her zaman ön planda tutarak, işbirliği ve dayanışma içerisinde,
- Disiplinli ve sorumluluk alan bireyler yetiştiren
- Öğrenci merkezli bir eğitim ilk önceliğimizdir.

BÖLÜM

4

AMAÇ, HEDEF VE STRATEJİLERİN BELİRLENMESİ



BÖLÜM 4: AMAÇ, HEDEF VE STRATEJİLERİN BELİRLENMESİ

Stratejik Amaç 4.1.1:

Bireylerin sosyal, zihinsel, duygusal ve fiziksel gelişimine katkı sağlamak.

Stratejik Hedef 4.2.1.

Öğrencilerin uyum sorunları giderilecektir.

Stratejik Amaç 4.1.2:

Her bireyin en temel hakkı olan eğitim ve öğretime adil şartlar altında erişmesini sağlamak.

Stratejik Hedef 4.2.2.

Kayıt bölgemizde yer alan çocukların okullaşma oranları arttırılacak ve öğrencilerin devamsızlık sorunları giderilecektir.

Performans Göstergeleri

No	PERFORMANS GÖSTERGESİ	Hedefe Etkisi	HEDEF					
			Mevcut	2024	2025	2026	2027	2028
PG.4.2.1.a.	Okula yeni başlayan öğrencilerden oryantasyon eğitimine katılanların oranı (%)	%30	70	75	80	85	90	95
PG.4.2.2.a	Ortaöğretimde sınıf tekrarı oranı %	%20	11,40	11	10,96	10	9,80	9
PG. 4.2.2.b	Ortaöğretimde devamsızlık oranı (10 gün ve üzeri) %	%30	14,19	14	13	12	11	10
PG. 4.2.2.c	Bir eğitim ve öğretim döneminde 20 gün ve üzeri devamsızlık yapan öğrenci oranı (%)	%20	6,12	6	5,90	5,70	5,40	5

Ödenecek gerektirecek herhangi bir çalışma yoktur.

Tablo 18. Performans Göstergesi 1

Eylemler

No	Eylem İfadesi	Eylem Sorumlusu	Eylem Tarihi
4.2.1.	Okula yeni başlayan 9. Sınıf öğrencilerinin tamamına uyum semineri verilecektir	Rehberlik Servisi	01 Eylül-30 Eylül
4.2.2.	Devamsızlık yapan öğrencilerin tespiti ve erken uyarı sistemi için çalışmalar yapılacaktır.	Hatice KAHRAMANOĞLU (Müdür Yardımcısı)	20 Eylül-20 Haziran
4.2.2.	Devamsızlık yapan öğrencilerin velileri ile özel aylık toplantı ve görüşmeler yapılacaktır.	Rehberlik Servisi Şube Rehber Öğretmenleri	Her Ayın Son Haftası

Stratejik Amaç 4.1.3:

Eğitim Öğretim süreçlerinde; yetkin, girişimci, yenilikçi yaratıcı ve evrensel ölçütlerde bilgi, beceri, tutum ve davranışlar kazandırılan bireyler yetiştirmek.

Stratejik Hedef 4.2.3.

Öğrenme kazanımlarını takip eden ve velileri de sürece dâhil eden bir yönetim anlayışı ile öğrencilerimizin akademik başarıları artırılacaktır.

Stratejik Hedef 4.2.4.

Etkin bir rehberlik anlayışıyla, öğrencilerimizi ilgi ve becerileriyle orantılı bir şekilde üst öğrenime veya istihdama hazır hale getiren daha kaliteli bir kurum yapısına geçilecektir.

Stratejik Amaç 4.1.4:

Eğitim Öğretim süreçlerinde; iletişime açık, özgüveni ve sorumluluk bilinci yüksek, sağlıklı bireyler yetiştirmek.

Stratejik Hedef 4.2.5.

Öğrenme kazanımlarını takip eden ve velileri de sürece dâhil eden bir yönetim anlayışı ile öğrencilerimizin sosyal faaliyetlere etkin katılımı artırılacaktır.

Performans Göstergeleri

No	PERFORMANS GÖSTERGESİ	Hedefe Etkisi	HEDEF					
			Mevcut	2024	2025	2026	2027	2028
PG.4.2.4.a.	Üst kuruma yerleşen öğrenci oranı (%)	%30	%23	%24	%25	%26	%28	%30
PG. 4.2.4.b.	Ders dışı etkinliklere katılan öğrenci oranı (%)	%30	%20	%30	%40	%55	%70	%90
PG.4.2.5.a	Sınav kaygısına yönelik gerçekleştirilen rehberlik toplantı sayısı	%20	2	3	4	5	5	5
PG.4.2.3.a	Okul bünyesinde hazırlanan proje sayısı	%20	5	6	7	7	10	11
Maliyet Tahmini	4.2.4.b. : 30.000, 00 TL 4.2.3.a. : 50.000,00 TL							

Tablo 19. Performans Göstergesi 2

Eylemler

No	Eylem İfadesi	Eylem Sorumlusu	Eylem Tarihi		
4.2.4.	Yazılı sonuçları öğrenci bazında takip edilerek gelişimleri takip edilecektir.	Tüm öğretmenler	Eğitim Boyunca	Öğretim	Dönemi
4.2.5.	Sınav kaygısını ortadan kaldırabilmek için rehberlik çalışmaları yapılacaktır.	Rehberlik Servisi	Her Sınav Dönemi Öncesi		
4.2.5.	Tüm yönetici ve öğretmenlerimize yönelik Ar-Ge Birim üyelerinin desteğiyle bilgilendirme toplantıları gerçekleştirilecektir.	Okul Yönetimi	Eğitim Boyunca	Öğretim	Dönemi
4.2.4.	Ulusal/uluslararası ve yerel projeler hakkında öğrenci ve öğretmenler bilgilendirilecek, proje hazırlamaları yönünde motive edilecektir.	Okul Proje Koordinatörleri	Eğitim Boyunca	Öğretim	Dönemi
4.2.5	Öğretmenlerin mesleki gelişimlerine yönelik düzenlenen seminer/toplantı gibi faaliyetlere katılımları sağlanacaktır.	Okul Yönetimi	Eğitim Boyunca	Öğretim	Dönemi

Performans Göstergeleri

No	PERFORMANS GÖSTERGESİ	Hedef Etkisi	HEDEF					
			Mevcut	2024	2025	2026	2027	2028
PG.4.2.5.a	Mesleki rehberlik faaliyet sayısı	%30	4	5	6	6	7	7
PG. 4.2.5.b	Yetiştirme kurslarından memnuniyet oranı (%)	%40	%70	%80	%80	%90	%95	%95
PG. 4.2.5.c	Sınav kaygısı yaşayan öğrenci oranı (%)	%30	%55	%50	%45	%40	%35	%30

Ödenecek gerektirecek herhangi bir çalışma yoktur.

Tablo 20. Performans Göstergesi 3

Eylemler

No	Eylem İfadesi	Eylem Sorumlusu	Eylem Tarihi
4.2.5	Öğrenciler bilgi ve yetenekleri doğrultusunda uygun mesleklere yönlendirilecektir.	Rehberlik Servisi Sınıf Öğretmenleri	Eğitim Öğretim Dönemi Boyunca
4.2.5	Yetiştirme kurslarının niteliğinin artırılabilmesi için zümre toplantıları gerçekleştirilecek,	Müdür Yardımcısı	Her Dönem Başlarında
4.2.5	Yetiştirme kurslarının devamlılığını sağlayabilmek için veli toplantıları gerçekleştirilecektir.	Rehberlik Servisi Sınıf Öğretmenleri	Her Dönem Başında
4.2.5	Sınav kaygısını ortadan kaldırabilmek için rehberlik çalışmaları gerçekleştirilecektir.	Rehberlik Servisi Sınıf Öğretmenleri	Her Sınav Dönemi Öncesi

Stratejik Amaç 4.1.5:

Eđitim ve öğretim faaliyetlerinin daha nitelikli olarak verilebilmesi için okulumuzun kurumsal kapasitesi güçlendirilecektir.

Stratejik Hedef 4.2.6.

Belirlenen ihtiyaçlar doğrultusunda öğrenci ve veli memnuniyeti artırılacaktır.

Stratejik Amaç 4.1.6:

Eđitim ve öğretim faaliyetlerinin daha nitelikli olarak verilebilmesi için okulumuzun fiziki kapasitesi güçlendirilecektir.

Stratejik Hedef 4.2.7.

Belirlenen ihtiyaçlar doğrultusunda fiziki alt yapı eksiklikleri giderilecektir.

Performans Göstergeleri

No	PERFORMANS GÖSTERGESİ	Hedefe Etkisi	HEDEF					
			Mevcut	2024	2025	2026	2027	2028
PG.4.1.5.a.	Okul servislerinden memnuniyet oranı (%)	%20	%30	%45	%60	%75	%80	%85
PG.4.1.6.a.	Okula eklenen basketbol sahası, temiz su çeşmesi, oyun alanı vb. eklenti sayısı	%40	0	1	1	2	2	2
PG. 4.1.5.b.	Kişisel Gelişim alanında verilen seminer sayısı	%20	1	2	3	4	5	6
PG. 4.1.6.b.	Okul temizliğinden memnuniyet oranı (%)	%20	%50	%60	%70	%80	%85	%90
Maliyet Tahmini	4.1.6.a. : 20.000,00 TL							

Tablo 21. Performans Göstergesi 4

Eylemler

No	Eylem İfadesi	Eylem Sorumlusu	Eylem Tarihi
4.1.5.	Okul servislerinin denetimi yapılacaktır. Öğrencilerle görüşülerek problemler tespit edilecektir.	Serkan AKIN(Müdür Yardımcısı)	Her AY
4.1.6.	Temizlik konulu projeler yürütülecek, öğretmen ve öğrencilerin projede aktif yer almaları sağlanacaktır.	Tüm Öğretmenler	Eğitim Öğretim Yılı Boyunca
4.1.5.	Yardımcı personele yönelik görüşmeler gerçekleştirilecektir.	Okul İdaresi	Her Dönem Başında
4.1.5.	Okulumuzdaki tüm paydaşlarımıza yönelik olarak temizlik temalı bilgilendirme toplantısı yapılması sağlanacaktır. (Sağlık İl Müdürlüğü)	Büşra BEKTAŞ (Müdür Yardımcısı)	2024'ten İtibaren Her Dönem Başında
4.1.5.	Ram (rehberlik araştırma merkezi) ile görüşülerek kişisel gelişim alanında toplantılar düzenlenecektir.	Rehberlik Servisi	Her Dönem Başında
4.1.6.	Okul kütüphanesi için çeşitli kitap toplama faaliyetleri yapılarak okul kütüphanesinin zenginleştirilmesi sağlanacak.	Kültür Edebiyat Kulübü	Eğitim Öğretim Yılı Boyunca
4.1.6.	Okulun Matematik ve Görsel sanatlar sınıflarının ihtiyaç duyduğu malzemeler temin edilecektir.	Okul İdaresi	Her Eğitim Öğretim Dönemi başında

2024-2028 Stratejik Planı Faaliyet/Proje Maliyetlendirme Tablosu

Stratejik Planda tespitler ve ihtiyaçlar; durum analizi aşamalarında öne çıkan, durum analizini özetleyebilecek türde ifadelerden oluşturulmuştur. Durum analizinde yer alan her bir başlıkta yapılan değerlendirmeler sonucunda belirlenmiş olan tespitler ve ihtiyaçlardan Müdürlüğümüzün stratejik planının mimarisi ve hedefkartlarının oluşturulmasında yararlanılmıştır. Durum analizi çalışmaları sonucunda elde edilen bulgulara hedef kartlarında yer verilmiştir. Müdürlüğümüzün 2024-2028 Stratejik Planı'nın maliyetlendirilmesi sürecindeki temel gaye, stratejik amaç, hedef ve eylemlerin gerektirdiği maliyetlerin ortaya konulması suretiyle politika tercihlerinin ve karar alma sürecinin rasyonelleştirilmesine katkıda bulunmaktır. Bu sayede, stratejik plan ile bütçe arasındaki bağlantı güçlendirilecek ve harcamaların önceliklendirilme süreci iyileştirilecektir.

Kaynak Tablosu	2024	2025	2026	2027	2028	Toplam
Genel Bütçe	19.518.675	29.277.000	41.0125.008	53.392.006	69.490.038	212.689.727
Valilikler ve Belediyelerin Katkısı	-	-	-	-	-	-
Diğer (Okul Aile Birlikleri)	150.000	225.000	290.000	300.000	310.000	1.275.000
TOPLAM	19.668.675	29.502.000	41.302.008	53.692.006	69.800.038	213.964.727

Tablo 9. Mali Kaynak Tablosu

Yukarıda belirtilen maliyet tablosu KBS sistemi ve Okul Aile Birliği verileri kullanılarak oluşturulmuştur. Gelecek yıllara ait veriler ise önceki yıllardaki artış miktarları hesaplanarak oluşturulmuştur. Okula ait bütçe içerisinde Valilik ve Belediye katkısı olmadığından ilgili alanlar boş (-) bırakılmıştır.

Amaç ve Hedef No:	2024	2025	2026	2027	2028	Toplam Maliyet
Amaç 4.1.6.a.	20.000	25.000	30.000	35.000	40.000	150.000
Hedef 4.2.4.b.	30.000	40.000	50.000	60.000	70.000	250.000
Hedef 4.2.3.a.	50.000	60.000	70.000	80.000	90.000	350.000

Tablo 22. Amaç İçin Gerekli Maliyet Tablosu

BÖLÜM

5

İZLEME VE
DEĞERLENDİRME



BÖLÜM 5: İZLEME VE DEĞERLENDİRME

Okulumuz Stratejik Planı izleme ve değerlendirme çalışmalarında 5 yıllık Stratejik Planın izlenmesi ve 1 yıllık gelişim planının izlenmesi olarak ikili bir ayrıma gidilecektir.

Stratejik planın izlenmesinde 6 aylık dönemlerde izleme yapılacak denetim birimleri, il ve ilçe millî eğitim müdürlüğü ve Bakanlık denetim ve kontrollerine hazır halde tutulacaktır.

Yıllık planın uygulanmasında yürütme ekipleri ve eylem sorumlularıyla aylık ilerleme toplantıları yapılacaktır. Toplantıda bir önceki ayda yapılanlar ve bir sonraki ayda yapılacaklar görüşülüp karara bağlanacaktır.

5.1. : HASAN ÇELEBİ MESLEKİ VE TEKNİK ANADOLU LİSESİ 2024-2028 STRATEJİK PLANI İZLEME VE DEĞERLENDİRME MODELİ

Stratejik planlarda yer alan amaç ve hedeflere ulaşma durumlarının tespiti ve bu yolla stratejik plandaki amaç ve hedeflerin gerçekleştirilebilmesi için gerekli tedbirlerin alınması izleme ve değerlendirme ile mümkün olmaktadır. İzleme, stratejik plan uygulamasının sistematik olarak takip edilmesi ve raporlanmasıdır. Değerlendirme ise, uygulama sonuçlarının amaç ve hedeflere kıyasla ölçülmesi ve söz konusu amaç ve hedeflerin tutarlılık ve uygunluğunun analizidir.

Salıpazarı Hasan Çelebi Mesleki ve Teknik Anadolu Lisesi 2024-2028 Stratejik Planı'nın izlenmesi ve değerlendirilmesi uygulamaları, Hasan Çelebi Mesleki ve Teknik Anadolu Lisesi 2024-2028 Stratejik Planı İzleme ve Değerlendirme Modeli' nin geliştirilmiş sürümü olan Hasan Çelebi Mesleki ve Teknik Anadolu Lisesi 2024-2028 Stratejik Planı İzleme ve Değerlendirme Modeli çerçevesinde yürütülecektir. İzleme ve değerlendirme sürecine yön verecek temel ilkeleri "Katılımcılık, Saydamlık, Hesap verebilirlik, Bilimsellik, Tutarlılık ve Nesnellik" olarak ifade edilebilir.

Belirtilen temel ilkeler doğrultusunda Hasan Çelebi Mesleki ve Teknik Anadolu Lisesi 2024-2028 Stratejik Planı İzleme ve Değerlendirme Modeli' nin çerçevesini;

- Performans göstergeleri ve stratejiler bazında gerçekleşme durumlarının belirlenmesi,
- Performans göstergelerinin gerçekleşme durumlarının hedeflerle kıyaslanması,
- Stratejiler kapsamında yürütülen faaliyetlerin İlçe MEM faaliyet alanlarına dağılımının belirlenmesi,
- Sonuçların raporlanması ve paydaşlarla paylaşımı,
- Hedeflerden sapmaların nedenlerinin araştırılması,
- Alternatiflerin ve çözüm önerilerinin geliştirilmesi süreçleri oluşturmaktadır.

